

Antoni Porzeziński
Szczecin

Stargardia
Tom VI, 2011

Choszczno – Stare Miasto. Wyniki badań ratowniczych prowadzonych przy ul. Wolności/ Rynek w 2008 roku

WSTĘP

Nadzór archeologiczno-konserwatorski i ratownicze badania archeologiczne na działce nr 277/3 przy ul. Wolności/Rynek prowadzono z uwagi na lokalizację inwestycji w obrębie Starego Miasta w Choszcznie, objętego strefą ochrony konserwatorskiej stanowiska archeologicznego¹. Powierzchnia działki przed rozpoczęciem planowanej inwestycji posiadała mocno zróżnicowany poziom rzędnej wysokościowej wynoszący od 54,20 do 54,29 dla wydzielonej części parkingowej i rzędnej 54,90–55,69 dla pozostałej części działki pełniącej rolę trawnika, powstałego po rozbiórce dawnej zabudowy tzw. północnej pierzei Rynku w Choszcznie. Trwała zabudowa pierzei w postaci szeregowych, jednopiętrowych kamieniczek usytuowanych na osi S-N (z dwuspadowymi dachami) funkcjonowała tu do 1945 roku (ilustr. 1). W wyniku działań wojennych zabudowa została mocno zniszczona. Tuż po wojnie cała zabudowa wokół dawnego Rynku wraz z kościołem pozostawała w ruinie (koniecznym pracom remontowym poddany został wyłącznie kościół). Decyzję o rozbiórce dawnej zabudowy podjęto na początku lat 50. XX w. (w związku z pozyskiwaniem niezbędnego materiału budowlanego dla odbudowy miasta stołecznego Warszawy). Rozebrane zostały wszystkie budynki starej zabudowy wokół Rynku, łącznie z Ratuszem, usytuowanym w północno-zachodniej partii dawnego Rynku. Centralnie po środku dawnego Rynku późnośredniowiecznego pozostał jedynie kościół². Rozpoczęta w latach 60. nowa zabudowa wokół dawnego Rynku nie objęła dawnej pierzei północnej, w obrębie której zlokalizowana została przedmiotowa inwestycja budowlana. Nowa, powojenna zabudowa obszaru Starego Miasta wprowadziła znaczne zmiany w rozplanowaniu dotychczasowej sieci ulicznej (ilustr. 2). Zaistniała sytuacja stwarzała wyjątkową (na chwilę obecną) możliwość przeprowadzenia ratowniczych badań archeologicznych na terenie pozbawionym trwałej zabudowy miejskiej³.

¹ Wpisanego do rejestru zabytków pod nr 48 decyzja nr: Kl.V-0/27/55 z dnia 30 lipca 1955 r.

² Choszczno otrzymało prawa miejskie w 1285 r.

³ Badania ratownicze prowadzono zgodnie z wytycznymi Zachodniopomorski Wojewódzki Konserwator Zabytków (dalej: ZWKZ) w Szczecinie z dnia 31 marca 2008 r.

PROWADZENIE NADZORU ARCHEOLOGICZNO-KONSERWATORSKIEGO

Nadzór archeologiczno-konserwatorski rozpoczęto wraz z przystąpieniem do niwelacji terenu na działce nr 277/3, polegającej na odhumusowaniu powierzchni całego planowanego wykopu z warstwy darni w partii zajętej przez zieleniec (trawnik). Tuż pod warstwą darni na głębokości ok. 30 cm wystąpiła znacznej miąższości porozbiórkowa warstwa niwelacyjna w postaci piasku przemieszanego z dużą ilością gruzu ceglatego, fragmentami: naczyń szklanych, szyb okiennych, mocno skorodowanych przedmiotów żelaznych, ułamków kafli glinianych z glazurą oraz płytek ceramicznych z 1 poł. XX w. Kolejny etap prac polegał na stopniowym pogłębianiu odkrytej powierzchni wykopu, polegającej na ściąganiu całego wypełniska porozbiórkowej warstwy nasypiskowo-niwelacyjnej. Na głębokości od 50 do 90 cm od aktualnego poziomu powierzchni darni odsłonięto w partii południowej wykopu górne partie fundamentów po dawnej zabudowie późnonowożytnej, funkcjonującej tu do roku 1945 (ilustr. 3).

INTERWENCYJNE BADANIA RATOWNICZE

Oczyszczono z resztek warstwy niwelacyjno-nasypiskowej zachowane stropy fundamentów budynków usytuowanych w dawnej północno-wschodniej części północnej pierzei zabudowy Rynku w Choszcznie (por. ilustr. 1). Odsłonięto całościowo dwie nowożytne piwnice murowane, pozbawione górnej partii stropów. W obrębie ścian bocznych zachowały się fragmentarycznie 3-4 rzędy cegieł, uformowanych w kształcie łukowatego sklepienia. Stan techniczny ścian był bardzo słaby, wynikający ze zniszczenia całej górnej partii stropu łukowatych sklepień obu piwnic podczas powojennych prac rozbiórkowych. Wykonano odgruzowanie wnętrza obu piwnic. Wewnątrz wypełniska zalegała duża ilość całościowo i fragmentarycznie zachowanych cegieł przemieszanych z gruzem porozbiórkowym, fragmentami: płytek z glazurą, uławkami naczyń żeliwnych i naczyń kuchennych (z białej glinki) oraz licznymi fragmentami różnego typu pojemników szklanych (spodki, szklanki, słoiki, butelki) z 1 poł. XX w. Dna piwnic wyłożone były dużymi kamieniami. Analiza konstrukcji obu piwnic pozwala na przyjęcie tezy o rozpoczęciu ich budowy w 2 poł. XVII wieku (ściany południowej w piwnicy nr 2, zbudowanej z drobnych kamieni polnych na zaprawie wapiennej). W okresie późniejszym wnętrza ich było adaptowane (przebudowane) do nowych potrzeb użytkowników (najprawdopodobniej 2 fazy przebudowy na ścianie południowej i północnej w obu piwnicach). Stan techniczny muru bardzo słaby, nie nadający się do wkomponowania w planowaną bryłę architektoniczną nowego budynku biurowego. Konstrukcję piwnic rozebrano, wykorzystując najlepiej zachowane, ręcznie formowane cegły do wmurowania w wewnętrzną ścianę budynku Gospodarczego Banku Spółdzielczego w Choszcznie, jako relikw materialny po dawnej zabudowie tego miejsca⁴. Na przedłużeniu konstrukcji piwnic odsłonięto trzy ciągi fundamentów późnonowożytnych (słabo zachowanych, pochodzących najprawdopodobniej z końca 1 ćwierćwiecza XIX – 1 połowy XX w.), stanowiących

⁴ Rozbiórkę piwnic wykonano po uzyskaniu zezwolenia od ZWKZ w Szczecinie.

pozostałość po dwóch budynkach mieszkalnych, posadowionych nad piwnicami. Dalsza partia fundamentów ciągnących się w głąb parceli dotyczyła budynków o funkcji gospodarczej, usytuowanych po ich stronie północnej i wschodniej. Wewnętrzne ich wypełnisko nie zawierało materiału zabytkowego, wystąpiły natomiast dość licznie fragmenty nadpalonych desek, kołków drewnianych oraz cienkiej warstwy mocno sprasowanej mierzwy. Fundamenty sięgały w głąb parceli na długości 21,75 m – 20,75 m i 20,0 m oraz szerokości fundamentu do 1,0 m (ilustr. 3). Głębokość posadowienia fundamentów nie przekraczała 70-80 cm. Wewnętrzna szerokość pierwszego budynku o dość równomiernie prostokątnej bryle wynosiła 3,75 m, drugiego – formy trapezowatej od 7,0 do 5,0 m. W południowej partii działki (na ścianie wschodniej) odkryto dalsze fundamenty po późnonowożytniej zabudowie mieszkalnej z piwnicą, której dno wystąpiło na głębokości 2,15 m poniżej poziomu powierzchni współczesnej. Budynek posadowiony został na osi O – W, w odległości 18,00 – 26,30 m od północnego naroża wykopu budowlanego. Zewnętrzna szerokość fundamentów budynku wynosiła 8,40 m. Zachodnia (szczytowa) partia fundamentu wchodziła na głębokość 1,15 m do wnętrza wykopu. Nadmienić należy, iż budynek ten został posadowiony dokładnie na przedłużeniu osi drewnianej ulicy późnośredniowiecznej.

ODKRYCIE ULICY PÓŻNOŚREDNIOWIECZNEJ

Podczas prac przy pogłębianiu powierzchni wykopu w jego partii północno-wschodniej odsłonięto wychodną późnośredniowiecznej warstwy kulturowej, wraz ze słabo zachowaną konstrukcją drewnianej ulicy w postaci kilku desek dębowych (dranic), 2 belek legarowych i podkładek wzmacniających podłoże. Odkrycia dokonano na głębokości od 53,30 do 52,90 m n.p.m., zarazem od 1,74 do 1,34 m poniżej poziomu powierzchni współczesnej (ilustr. 6)⁵. Ulicę zlokalizowano w odległości 18,80 – 21,60 m od północnej krawędzi wykopu (ilustr. 5). Odnotowano 28 cm różnicę w wysokości zalegania pomiędzy wschodnim i zachodnim krańcem długiego (północnego) legara. Legar południowy charakteryzował się 17 cm różnicą wysokościową. Oba legary pochylone były w kierunku wschodnim, najprawdopodobniej zgodnie z ówczesnym ukształtowaniem powierzchni opadającego w tym kierunku terenu.

Drewniana konstrukcja ulicy zalegała wewnątrz intensywnie czarnego wypełniska mocno sprasowanej warstwy kulturowej, na głębokości od 7 do 11 cm. Miąższość warstwy wynosiła od 27 do 35 cm. Wypełnisko warstwy stanowił drobnoziarnisty piasek przemieszany z iłem oraz dużą ilością odpadków drewna (wiórów i kory), drobnej faszyny, mierzwy i bardzo skąpej ilości artefaktów archeologicznych, w postaci kilkunastu fragmentów naczyń (siwaków), łyżwy kościanej, nadpalonego przedmiotu drewnianego i sporego fragmentu drewnianego naczynia toczonego (talerza). Bezpośrednio pod warstwą kulturową zalegało złożo ilku siwego. Większa część zachowanej konstrukcji była lekko przesunięta w kierunku północnym w stosunku do belek legarowych, na których zalegały, a niektóre z nich – połamane. Brak śladu po ewentualnym trzecim legarze pomocniczym wspierającym dranicę od strony północnej. Zachowane elementy konstrukcyjne ulicy składały się z dwóch

⁵ Pomiarzy rzędnej wysokościowej wykonał geodeta Zbigniew Królikowski.

legarów: dłuższego (okrągłaka), wykonanego z drewna olchy o zachowanej długości 4,60 cm i średnicy od 14 do 16 cm oraz legaru krótszego, o prostokątnym przekroju poprzecznym, wykonanego z drewna dębowego o szerokości od 10 do 20 cm i grubości 11 cm, zaopatrzonego w wycios do osadzenia pionowego pała mocującego go z podłożem. Oba legary ułożone były równolegle do siebie w równej odległości 1,35 m. Pod końcówki obu legarów (od strony wschodniej), w celu stabilizacji podłoża, ułożono dodatkową podkładkę z ustawionej pionowo draniczki o szerokości 8-10 cm i grubości 12 cm (ilustr. 7). Nawierzchnia ulicy wykonana została z dranic dębowych (desek), o grubości od 3 do 4 cm. Najlepiej zachowana draniczka (z odłamanymi końcówkami) charakteryzowała się długością 2,85 m i szerokością od 26 do 30 cm. Kolejna (przełamana), posiadała długość 3,0 m i szerokość od 20 do 24 cm. Szerokość pozostałych dranic wahała się od 20 do 31 cm szerokości. Ogólny stan zachowania ulicy uznać należy za mocno zniszczony podczas kolejnych 2-3 faz nowożytnego zabudowy tej części. Bardzo ważne i istotne jest jej posadowienie w odległości ok. 11,5 m na południe od północnej krawędzi ulicy późnonowożytnej, z przełomu XVIII/XIX wieku, funkcjonującej do chwili obecnej (ul. 22 Lipca). Wnioskować więc możemy, że trwałe zmiany w rozplanowaniu zabudowy tej części Starego Miasta nastąpić musiały już w początkowej fazie okresu wczesnonowożytnego (w XVI i XVII w.).

Nadmienić należy, że stanowi ona zaledwie mały fragment pierwotnego założenia sieci drożnej z okresu późnego średniowiecza (XIV-XV w), które od strony zachodniej i wschodniej zniszczone zostało głębokimi wkopami nowożytnymi. Wschodni kraniec konstrukcji ulicy nosił wyraźne ślady porozbiórkowe. Na przestrzeni kolejnego odcinka o szerokości ok. 2,5 m odkryto 17 dalszych, dobrze zachowanych dranic i legarów, bezładnie wrzuconych do wykopu budowlanego (stanowiących pierwotnie dalszy ciąg przedłużenia ulicy), zniszczonego głębokim wkopem pod budowę kanalizacji odprowadzenia wody deszczowej z ul. Wolności w latach 60. XX w. Wschodnia krawędź wykopu przylegała do zachodniej (szczytowej) ściany budynku późnonowożytnego posadowionego na osi E-W, dokładnie najdalszym odcinku przedłużenia drewnianej konstrukcji ulicy późnośredniowiecznej. Analiza poczynionych odkrywek pozwala wnioskować o całkowitym zniszczeniu dalszego ciągu ulicy na przestrzeni ok. 15 m. Pozostaje niewielka szansa na odkrycie końcowego jej odcinka tuż przed ul. Stargardzką, na przestrzeni nie większej niż 5 - 7 m.

RÓW ODWADNIAJĄCY PÓŁNOCNO-WSCHODNIĄ PIERZEJĘ DAWNEGO RYNKU

Podczas pogłębiania północnej partii wykopu budowlanego odsłonięto w odległości 16,5 m od jego krawędzi dobrze zachowany 8,5 m długości odcinek misowatego wypełniska rowu o szerokości ok. 1,55 m i głębokości do 55 cm. Wschodnia krawędź wypełniska rowu usytuowana była w odległości 0,9 m od ściany wykopu. Strop wypełniska rowu zalegał na głębokości od 1,65 do 1,75 m poniżej poziomu powierzchni współczesnej (ilustr. 5). Wykonano poprzeczne cięcia profilowe jego wypełniska, odsłaniając trzy wydzielone poziomy: pierwszy – wypełnisko w postaci jasnosiwego ilku, o miąższości do 26 cm; drugi

– wypełnisko czarne (piasek przemieszany z ilkiem) o miąższości 11 cm; trzeci – 18 cm miąższości warstewka ilku szaroczarnego (ilustr. 8). Rów posadowiony w warstwie żółtego piasku (4), nakrywającego wychodną późnośredniowiecznej warstwy kulturowej (5), zalegającej na powierzchni calca, w postaci grubej warstwy gliny koloru jasnobrązowego (6). Przecięcie przez wypełnisko rowu wychodnej późnośredniowiecznej warstwy kulturowej (o miąższości od 8 do 14 cm) potwierdza jego przynależność chronologiczną do okresu nowożytnego. Odtworzoną oś jego przebiegu w obrębie wykopu przedstawiamy na ilustr. 5. Brak artefaktów archeologicznych w wypełnisku pozwala wnioskować, że rów ten użytkowany był do momentu rozpoczęcia ostatniej późnonowożytnej zabudowy północnej pierzei dawnego Rynku. Potwierdza to pośrednio gruba warstwa niwelacyjna w postaci piasku, nakrywająca jego powierzchnię, posadowiona niżej stopy późniejszych fundamentów budynków późnonowożytnych.

ODKRYCIE DREWNIANEJ STUDNI NOWOŻYTNEJ

Podczas pogłębiania północnej partii powierzchni wykopu odkryto na jego dnie (tzw. poziomie „O”) regularny zarys kwadratowego obiektu o wymiarach 1,55 x 1,55 m w postaci ciemnoszarego ilku przemieszanego z piaskiem. Na głębokości 60 cm poniżej stropu wypełniska odkryto dobrze zachowaną drewnianą cembrowinę studni, zalegającą na głębokości od 51,86 do 51,78 m n.p.m. Powierzchnia zachowanej cembrowiny stropu studni usytuowana była na głębokości ok. 3,04 m poniżej poziomu powierzchni współczesnej. Górny poziom wypełniska studni o miąższości 60 cm (wypełniony szarym ilkiem) stanowi dowód na okoliczność wcześniejszego, celowego rozebrania najwyższej partii jej cembrowiny. Wypełnisko wnętrza studni na zachowanym poziomie konstrukcyjnym przykryte było szeroką dranicą, ukośnie ułożoną na jej powierzchni. Pod względem lokalizacji przestrzennej studnia znalazła się wewnątrz fundamentu budynku późnonowożytnego, z końca 1 ćwierćwiecza XIX – 1 poł. XX w. (ilustr. 7). Górna powierzchnia wnętrza studni mocno zamulona, zasypana dodatkowo piaskiem z gruzem ceglany, rozdrobnionymi kawałkami desek i dużych wiórów z drewna. Powyższa okoliczność pozwala wnioskować o zaprzestaniu jej użytkowania wraz z rozpoczęciem budowy późnonowożytnego budynku mieszkalnego. Górna partia jej konstrukcji została rozebrana, a miejsce po jej ubytku zajęło wypełnisko w postaci szarego ilku. Wewnątrz górnej partii wypełniska studni odkryto kilkanaście fragmentów późnonowożytnych naczyń glinianych, z barwną polewą ceramiczną, typową dla naczyń z XVIII i przełomu XVIII/XIX wieku. Dolny poziom 7 rzędu zachowanej cembrowiny zalegał na głębokości 2,0 m poniżej poziomu jej stropu. Należy jednocześnie nadmienić, że podczas prac rozbiórkowych studni, odkryto po jej stronie północnej, na głębokości ok. 1,65-1,75 m (poniżej górnego poziomu jej cembrowiny) ciek podziemnego źródła wodnego, zasilającego ją w wodę. Wykonano pełną dokumentację techniczną rzutu poziomego i pionowego konstrukcji studni. Jako budulca do jej budowy użyto drewna sosnowego, bukowego i dębowego. Prawdopodobny koniec jej użytkowania odnieść należy do przełomu XVIII/XIX – 1 ćwierćwiecza XIX w., na okres budowy nowych budynków późnonowożytnych, usytuowanych w północnej partii wykopu budowlanego. Wielkościami odpowiadają one rozplanowaniu

późnośredniowiecznych parceli budowlanych, wytyczonych wokół terenu starego Rynku.

ANALIZA ELEMENTÓW KONSTRUKCYJNYCH STUDNI

Pierwsze dwa rzędy górnej partii cembrowiny studni o wymiarach 1,53 x 1,53 m wykonane zostały z mocnożywicznego drewna sosnowego (ilustr. 9A, 26-27). Każdy rząd cembrowiny składał się z czterech belek drewnianych o wymiarach 153 cm (długość) x 20/21cm (szerokość) x 23 cm (wysokość), ściśle dopasowanych do siebie przy użyciu zaciosów na końcach belek (ilustr. 9A). Partia wewnętrzna studni zaopatrzona była w dodatkową konstrukcję stabilizującą jej wnętrze w postaci 4 kwadratowych pali bitych w narożach studni, wzmocnionych belkami rozporowymi (ilustr. 9B). Wszystkie 4 pale wykonane zostały z drewna dębowego o wymiarach 200/201 (długość) x 16 (szerokość) x 14 cm (grubość). Każdy czub pala zakończony był ostrym zaciosem. Dodatkowo każdy z pali zaopatrzony był w cztery otwory do osadzenia belek rozporowych (ilustr. 10). Belki rozporowe do pali (łącznie 16 sztuk) wykonano z drewna dębowego w czterech podstawowych wymiarach: 1 cm – 110 cm x 17cm x 9 cm (zacios) x 16 cm (grubość) – 4 egz.; 2 cm – 110 cm x 17 cm x 8 cm (zacios) x 16 cm (grubość) – 4 egz.; 3 cm – 110 cm x 17 cm x 9 cm (zacios) x 14 cm (grubość) – 4 egz.; 4 cm – 110 cm x 18 cm x 10 cm (zacios) x 14cm (grubość) – 4 egz. (ilustr. 11). Kolejnymi elementami wyposażenia wnętrza studni było 12 szerokich desek dębowych służących do uszczelnienia wewnętrznej konstrukcji studni i 4 belki rozporowe. Deski uszczelniające wykonano w trzech jednolitych zestawach o wymiarach: pierwszy – 90 cm x 45 cm x 5 cm (z małym zaciosem w partii górnej) - 4 egz.; drugi – 90 cm x 45 cm x 5 cm (4 egz.); trzeci – 90 cm x 28 cm x 4 cm (ilustr. 12: 1, 2, 4). Dodatkowy element stanowiły cztery belki wzmacniające wewnętrzną konstrukcję studni o wymiarach: 127 cm x 24 cm x 11cm (ilustr. 12:3). Dodatkowymi elementami uzupełniającymi wewnętrzną szczelność studni były długie deski dębowe (dranice), wykonane w czterech podstawowych rozmiarach: pierwszy – 180 cm x 24 cm x 4 cm (8 egz.); drugi – 181 cm x 21 cm x 4 cm (8 egz.); trzeci – 183cm x 20 cm x 4 cm (2 egz.); czwarty – 173 cm x 20 cm x 4 cm. Dolne partie desek zaopatrzone w niewielkie skośne zaciosy (ilustr. 13: 1-4). Konstrukcja zewnątrz studni w rzucie pionowym składała się z siedmiu rzędów poziomo ułożonych belek cembrowiny, wykonanych z drewna sosnowego (pierwsze dwa rzędy) i drewna dębowego (rzędy 3–7).

Północna ściana cembrowiny studni (N) wykonana została w 2 parametrach wielkościowych. Pierwszy z nich reprezentowany jest przez belki sosnowe (1 i 2 rzędu cembrowiny), o szerokości 20 i wysokości 23cm (ilustr. 14). Kolejnych 5 rzędów belek cembrowiny wykonanych zostało z drewna dębowego, o grubości ścianek 16 (3 rząd) i 12 cm (rzędy 4–7). Wysokość ich wynosiła odpowiednio: 30, 33, 27, 30 i 33 cm (ilustr. 14). Górne końce belek cembrowiny posiadały prostokątne zaciosy do zamocowania wschodniej i zachodniej ściany cembrowiny. Dwa dolne rzędy cembrowiny (6 i 7) wzmocnione były od strony zewnętrznej dwoma pionowo bitymi palami dębowymi (o długości 1 m i grubości 8 cm) stabilizującymi je w mokrym, ilastym podłożu. Zachodnia ściana cembrowiny zewnętrznej (W) wykonana została analogicznie z siedmiu poziomo ułożonych belek. Pierwsze dwa

rzędy wykonano z drewna sosnowego o szerokości 20 cm i wysokości 24 i 23 cm (ilustr. 15). Kolejnych pięć rzędów cembrowiny wykonano z drewna dębowego o szerokości 16 cm (rzęd 3) i 12 cm (rzędy 4-7). Charakteryzowały się wysokością: 31, 34, 28, 30 i 30 cm. Dolne partie belek zakończone zaciosami do połączenia ich z cembrowiną ściany północnej i południowej. Ostatnie dwa rzędy wzmocnione były od zewnątrz dwoma palami dębowymi o długości 95 cm i grubości 8 cm (ilustr. 15). Południowa ściana cembrowiny studni (S) wykonana analogicznie. Pierwsze dwa rzędy cembrowiny wykonane z drewna sosnowego o szerokości 21 cm i wysokości 23 cm. Kolejne rzędy cembrowiny wykonano z drewna dębowego o szerokości 17 cm (rzęd 3) i 13 cm (rzędy 4-7). Wysokość ich wynosiła: 30 cm, 33 cm, 27 cm, 30 cm i 33 cm. Górne partie belek zaopatrzone w zaciosy do połączenia z zachodnią i wschodnią cembrowiną studni. Dwa ostatnie rzędy cembrowiny wzmocnione od zewnątrz dwoma pionowo bitymi palami długości 95 cm i grubości 8 cm (ilustr. 16). Ściana wschodnia cembrowiny studni (E) składała się z dwóch rzędów belek sosnowych o szerokości 21 cm i wysokości 24 cm i 23 cm. Pozostałe belki cembrowiny wykonano z drewna dębowego o szerokości 17 cm (rzęd 3) i 13 cm (rzędy 4-7), przy wysokości 31 cm, 34 cm, 28 cm, 31 cm i 29 cm. Ostatnie dwa dolne rzędy cembrowiny wzmocniono dębowymi palami pionowo bitymi, o długości 95 cm i grubości 8 cm (ilustr. 17). Podwójne pale dębowe, pionowo bite w podłoże stabilizowały dodatkowo od strony zewnętrznej konstrukcję cembrowiny studni, zabezpieczając ją skutecznie przed naciskiem masy pobocza studni. Wykończenie i uszczelnienie wewnętrznych ścian cembrowiny studni rekonstruujemy w rzucie pionowym na przykładzie ściany południowej. Po wewnętrznej stronie 3 – 7 rzędu cembrowiny zamontowano pionowo cztery rzędy szerokich desek uszczelniających wewnątrz studni. Łączna ich wysokość wynosiła 165 cm i zamocowane zostały 60 cm poniżej stropu pierwszego rzędu sosnowej cembrowiny. Stanowiły pierwszą ściankę uszczelniającą dębową cembrowinę od wewnątrz. Elementy te podtrzymywane były przez pionowe pale mocujące i belki rozporowe (ilustr. 18). Dodatkowe uszczelnienie zapewniały dębowe deski, lekko skośnie zaciosane u dołu, dokładnie dopasowane do siebie i wbite pionowo w iłowate podłoże na głębokość do 40 cm, równą palom mocującym wewnątrz studni (ilustr. 19). Konstrukcja ta szczelnie zakrywała całe jej wnętrze, łącznie z palami. Stanowiła ostatnią, użytkową warstwę zabezpieczenia studni przed zamulaniem. Część desek zamocowana była przy użyciu gwoździ żelaznych. Łączna wysokość zachowanych elementów drewnianej cembrowiny wynosiła ok. 220 cm. Pierwotna jej głębokość wynosiła ok. 280 cm. Pierwsza faza uszczelnienia wnętrza studni wystąpiłaby więc na głębokości 120 cm poniżej jej poziomu pierwotnego. Górny poziom lustra wody w jej wnętrzu mógł występować na poziomie o ok. 130-150 cm poniżej jej górnego poziomu.

Analizując całość rozwiązania technicznego jej wykonania, stwierdzamy niezwykłą staranność i precyzję wykonania oraz montażu poszczególnych jej elementów. Stabilizacja posadowienia studni w miękkim podłożu, wraz z technicznym rozwiązaniem jej uszczelnienia, pozwala przypuszczać, że jej twórcy doskonale obeznani byli z wymogami wszelkich uwarunkowań technicznych jej budowy w dość trudnym podłożu, składającym się z sypkiego piasku, gliny i szarego iłku. Kwestią dodatkową pozostaje dokładne rozpoznanie ciekę źródła podziemnego, zasilającego studnię w wodę. Ciek ten funkcjonuje do chwili obecnej i mógłby

z powodzeniem ponownie zasilać ją w wodę po jej oczyszczeniu. Zastosowane przy jej budowie rozwiązania techniczne okazują się być ponadczasowymi. Wodę czerpano przy użyciu drewnianego żurawia, usytuowanego w odległości ok. 3 m od południowej ściany cembrowiny studni, po którym zachował się dolny fragment słupa dębowego, o średnicy 60 cm i wysokości 45 cm, z wyraźnymi śladami cięcia (posadowiony na głębokości dolnej partii drugiego rzędu sosnowej cembrowiny studni).

DATOWANIE ULICY PÓŻNOŚREDNIOWIECZNEJ

Odkryty fragment konstrukcji drewnianej ulicy posadowiony był na późnośredniowiecznej warstwie kulturowej, usytuowanej bezpośrednio na powierzchni wychodnej szarego, mocno piaszczystego ilku. Warstwa zawierała w swym wnętrzu nieliczne artefakty archeologiczne, reprezentowane między innymi przez duży fragment toczzonej miski drewnianej, o średnicy 21,5 cm i wysokości ok. 3,5 cm, wykonanej z drewna bukowego (ilustr. 20a). Naczynie to ma liczne analogie w podobnego typu naczyniach odkrytych na Starym Mieście w Pyrzycach w nawarstwieniach średniowiecznych datowanych na XIV – XV wiek⁶. Naczynia gliniane reprezentuje sporej wielkości fragment górnej partii dzbana, należącego do typu V, z płaskim dnem z Pyrzyc, charakteryzującego się lejkowatym wylewem mocno zaokrąglonej i pogrubionej krawędzi (ilustr. 20b)⁷. Pozostałych kilkanaście fragmentów ceramiki, mocno rozdrobnionej pochodziło z partii środkowych siwaków, wykonanych przy użyciu koła garncarskiego. Fragment górnej partii dzbana posiada bliskie analogie w podobnie ukształtowanych wylewach naczyń, odkrywanych dość licznie w obrębie średniowiecznych warstw kulturowych Starego Miasta w Pyrzycach, datowanych na 2 poł. XIII i XIV wiek⁸. Dalsze egzemplarze naczyń tego typu pozyskane zostały podczas badań ratowniczych prowadzonych w 1995 r., w trakcie budowy nowej nitki ciepłociągu⁹.

Generalnie naczynia typu V (dzbany na płaskim dnie) w obrębie nawarstwień pyrzyckich M. Dworaczyk datował na 2 poł. XIV – XV wiek¹⁰. Naczynia tego typu według ustaleń E. Cnotliwego i T. Nawrońskiego występowały już od 2 poł. XIII w.¹¹. Najprawdopodobniej ich chronologię odnieść należy do przełomu 3 i 4 ćwierćwiecza XIII oraz XIV wieku¹². Pozostałe znaleziska z wypełniska warstwy kulturowej reprezentowane były przez łyżwę kościaną długości 18,8 cm, z dwoma poziomo nawierconymi otworami do zamocowania jej na podeszwie buta (ilustr. 20c), spory fragment mocno nadpalonego przedmiotu drewnianego (ilustr. 20d) oraz zachowana

⁶ E. Cnotliwy, T. Nawroński, *Pyrzyce – miasto lokacyjne. Wyniki badań ratowniczych w wykopach budowlanych w latach 1959-1975*, „Materiały Zachodniopomorskie”, t. XLII, 1996, s. 363 – Ryc. 8.33, 2; 374 – Ryc. 8.44, 1; 375 – Ryc. 8.45, 1-2.

⁷ A. Porzeziński, *Analiza ceramiki naczyniowej (siwej) z badań ratunkowych w 2003 roku w Pyrzycach, gm. loco, woj. zachodniopomorskie*, „Stargardia”, t. V, 2010, s. 88 – ilustr. 6,1.

⁸ E. Cnotliwy, T. Nawroński, *Pyrzyce – miasto...*, op. cit., s. 314-315, ryc. 8.9:7 i 8.36:5.

⁹ M. Dworaczyk, *Średniowieczna ceramika naczyniowa z Pyrzyc*, „Materiały Zachodniopomorskie”, t. XLIV, 1998, s. 273 – 334.

¹⁰ Ibidem, s. 290.

¹¹ E. Cnotliwy, T. Nawroński, *Pyrzyce – miasto lokacyjne ...*, op. cit., s. 314.

¹² A. Porzeziński, *Analiza ceramiki naczyniowej...*, op. cit., s. 76.

w całości, podłużno-owalna (mocno nadpalona) łopata, o długości 20 cm i wysokości 10 cm - 10,5 cm, zaopatrzona w fragmentarycznie zachowaną rękojeść o średnicy 2 cm (ilustr. 21). Przedmiot ten funkcjonalnie mógł być wykorzystany do rozgarniania węgla i wyciągania upieczonego chleba z wnętrza pieca chlebowego (?). Niezbyt liczny inwentarz zabytków pozyskanych z wypełniska warstwy kulturowej pozwala datować ją na XIV – pocz. XV wieku. W tym samym przedziale czasowym funkcjonować musiała drewniana ulica średniowieczna, która stanowiła najstarsze założenie komunikacyjne w tej części miasta.

CHRONOLOGIA STUDNI NOWOŻYTNEJ

Chronologię studni określić możemy wyłącznie na podstawie fragmentów naczyń glinianych, jakie wydobyto z jej wnętrza. Reprezentowane one są przez dwadzieścia fragmentów różnej wielkości naczyń, wypalonych w atmosferze utleniającej (naczynia ceglaste) oraz 2 fragmenty fajek, wykonanych z białej glinki. Typologicznie reprezentują szeroko otworowe garnki, misy, dzbany oraz duże talerze i małe spodki, charakterystyczne dla serwisu kuchennego i stołowego. Garnki charakteryzowały się cienkimi i pogrubionymi wylewami średnio i mocno wychylonymi na zewnątrz (o średnicy wylewu od 18 do 24 cm) oraz średnio i mocno pękatymi brzuściami (ilustr. 22a-b; 23b; 26a). Kilka egzemplarzy garnków (o średnicy wylewu od 14 cm do 21 cm) zaopatrzonych było w szerokie ucha taśmowate (ilustr. 24f; 25d). Powierzchnie garnków pokryte obustronnie polewą koloru jasno i ciemnobrązowego.

Dolne partie naczyń zaopatrzone były w płaskie, odcinane dna (ilustr. 23c). Sporadycznie występowały dna lekko wklęsłe, reprezentujące małe garnki (ilustr. 26b). Kolejny asortyment stanowiły naczynia stołowe, reprezentowane przez małe miski, o średnicy krawędzi wylewu od 9,0 cm do 14,5 cm (ilustr. 23d, f) oraz duże, szeroko otworowe misy o średnicy krawędzi wylewu od 23,5 cm do 25,0 cm (ilustr. 23c; 24e; 26b). Dalsze naczynia stołowe reprezentowane były też przez talerze o wklęsłych dnach zewnętrznych, pokryte od wewnątrz ciemnobrązową polewą, z wnętrzem zdobionym motywami stylizowanych roślin i ornamentu geometrycznego w postaci 3 dookólnych linii (ilustr. 25c). Motywy zdobnicze wykonano w kolorze beżowym, ciemnobrązowym oraz żółtym. Uzupełnieniem ich były niewielkie, cienkościennie spodki, o średnicy krawędzi 15,0 cm i wysokości 2,0 cm, z mocno modelowanym, wklęsłym dnem (ilustr. 25a). Dzbany reprezentowane są przez dwa egzemplarze naczyń: cienkościenny fragment wylewu o średnicy 12,5 cm (ilustr. 22d) i dolną partię naczynia o silnie modelowanym, lekko wklęsłym dnie, ze stopką o średnicy 7,8 cm (ilustr. 23a). Ewement stanowiło odkrycie zachowanej w ¼ całości, owalnej w formie, podkładki glinianej o zachowanej długości 14,3 cm i grubości 2,0-2,3 cm (ilustr. 26c). Prawdopodobna jej wielkość pierwotna mogła wynosić 28 x 20 cm. Funkcjonalnie pełnić mogła podstawki pod większe naczynia kuchenne.

Naczynia ceglaste pozyskane z wypełniska studni posiadają liczne analogie w zbiorach ceramiki pochodzącej z Kalisza Pomorskiego¹³ i Zielonej Góry¹⁴. Chronologia zespołu naczyń z Kalisza Pomorskiego określona została na poł. XVII wieku¹⁵. Zespół ceramiki z Zielonej Góry, reprezentujący typowe naczynia dla serwisu kuchennego i stołowego datowany jest przez autora badań na pełny wiek XVII¹⁶. Chronologia zespołu naczyń kuchенно-stołowych z wypełniska studni w Choszczynie wydaje się być nieco młodsza i możemy datować je najprawdopodobniej na koniec XVII lub przełom XVII/XVIII do 2 poł. XVIII w. włącznie. Oznacza to, że powyższa studnia zbudowana została pod koniec 2 poł. XVII wieku.

FUNKCJA STUDNI W OBRĘBIE MIASTA ŚREDNIOWIECZNEGO

Celem nadrzędnym kopania każdej studni było dotarcie do warstwy wodonośnej w postaci podziemnych żył wodnych. Uzyskana w powyższy sposób woda była czystym źródłem żywej wody, nadającej się do publicznej konsumpcji. Jej jakość wiązała się bezpośrednio z techniką budowy studni, a zwłaszcza z jej szczelnością. Drewniana konstrukcja cembrowiny studni w Choszczynie nie mogła być montowana na zewnątrz i opuszczana do wnętrza wykopu podczas jego pogłębiania. Jej budowa rozpoczynała się od osadzenia wewnątrz wykopu czterech pali, zaopatrzonych w belki rozporowe. Konstrukcja ta stanowiła osnowę do idealnie poziomego ułożenia siódmego i szóstego dolnego rzędu cembrowiny, które dodatkowo zostały umocnione na każdej ze ścian zewnętrznych dwoma pionowo bitymi palami o długości ok. 95 cm. Zabieg ten stabilizował dół konstrukcji i miał zapobiec jej przesuwaniu. Do wykonania tej czynności potrzebna była wolna przestrzeń wokół idealnie kwadratowej cembrowiny (153 cm x 153 cm), o wielkości 153 cm x 153 cm i szerokości ok. 1 m. Po wykonaniu całościowego montażu, zewnętrzna strona wykopu wokół cembrowiny zasypana została piaskiem, który dodatkowo uszczelniał ją jako dodatkowy filtr. Dużą ilość studzien o porównywalnej głębokości (2,5 m) odkryto we Wrocławiu¹⁷. Jedną z konstrukcji ułatwiających czerpanie wody ze studni miejskiej był żuraw. Na przykładzie studni z Łowicza, posiadamy dość dobrze udokumentowane w źródłach ich wykorzystanie z przełomu XVI i XVII wieku¹⁸. Usytuowanie studni na zapleczu parceli dawnego Rynku, pozwala przypuszczać, że pełniła ona rolę studni prywatnej.

PODSUMOWANIE

Przeprowadzone w obrębie działki nr 277/3 badania ratownicze pozwoliły na uzyskanie pełnej odpowiedzi o aktualnym stanie zachowania reliktyw

¹³ R. Kamiński, S. Słowiński, A. Uciechowska-Gawron, *Badania w otoczeniu pałacu w Kaliszu Pomorskim*, XVI Sesja Pomorzoznawcza, z serii: Acta Archaeologica Pomoranica, t. III, cz. 2, Szczecin 2009, s. 358 – Ryc. 9.

¹⁴ P. Dziedzic, *Asortyment glinianych naczyń ceramicznych z ratowniczych badań wykopaliskowych prowadzonych w Zielonej Górze przy ul. Lisowskiego, stanowisko 18, wykop XIII*, „Archeologia Środkowego Nadodrza”, t. II, 2002, s. 252 – Tabl. VI:1-11; 253 – Tabl. VII:1-4; 254 – Tabl. VIII:1-17; 255 – Tabl. IX:1-18.

¹⁵ R. Kamiński, S. Słowiński, A. Uciechowska-Gawron, *Badania w otoczeniu ...*, op. cit., s. 349.

¹⁶ P. Dziedzic, *Asortyment glinianych naczyń...*, op. cit., s. 243.

¹⁷ U. Sowina, *Woda i ludzie w mieście późnośredniowiecznym i wczesnonowoczesnym. Ziemie polskie z Europą w tle*, Warszawa 2009, s. 172.

¹⁸ *Ibidem*, s. 195, 196 – il. 29.

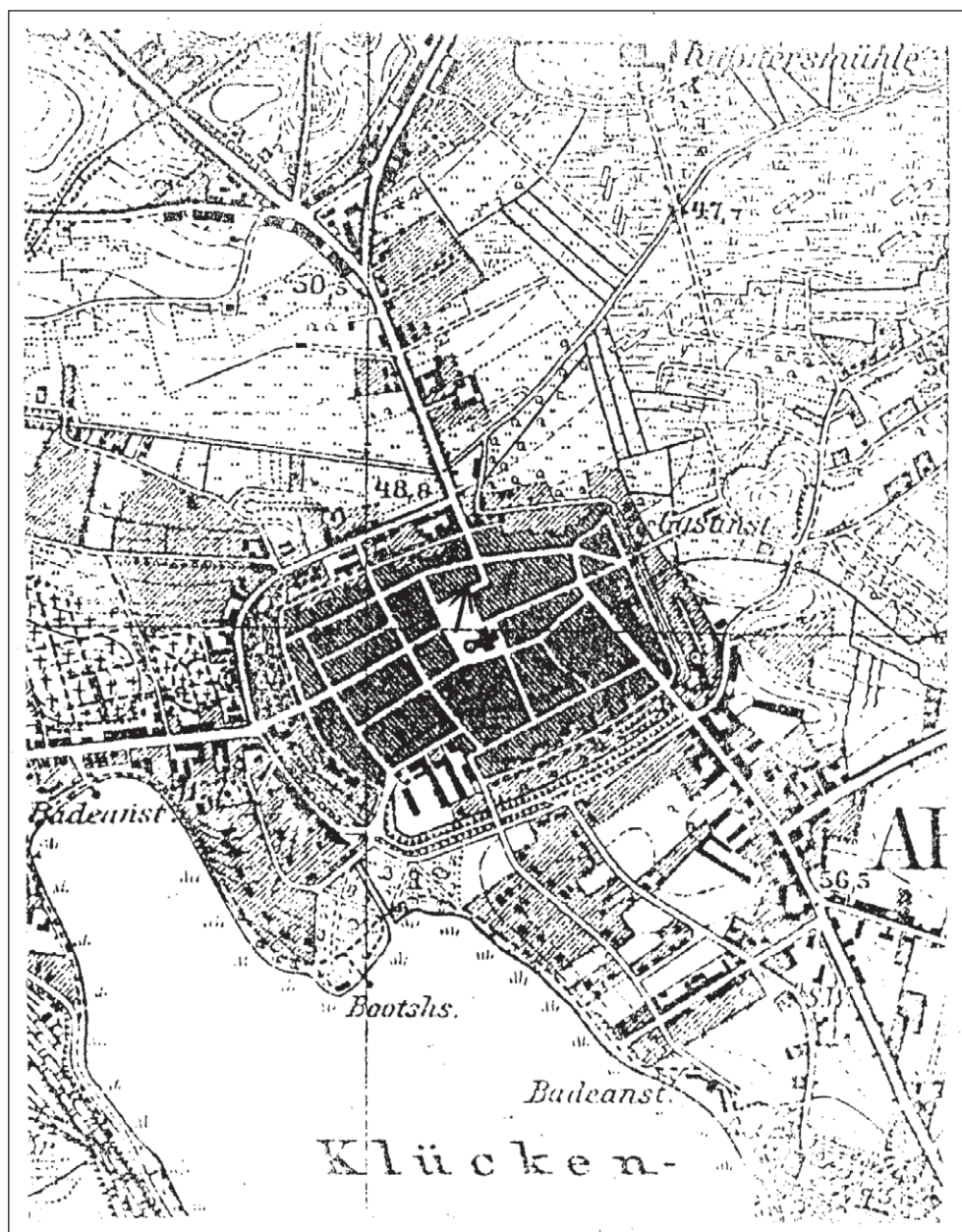
wczesnomiejskiego osadnictwa z 2 poł. XIII - XV w. w północno-zachodniej części dawnego Rynku Starego Miasta w Choszcznie. Potwierdzono tu całkowite zniszczenie przez nowożytną zabudowę mieszkalną najstarszej fazy zabudowy późnośredniowiecznej. Materialnym poświadczeniem jej istnienia okazało się odkrycie wychodnej warstwy kulturowej, wraz z niewielkim, słabo zachowanym ciągiem drewnianej ulicy w południowej partii działki (por. ilustr. 3). Pozyskany materiał zabytkowy (artefakty) z wypełniska warstwy, pozwala na jej datowanie na XIV – pocz. XV w. Wczesnonowożytna zabudowa działki potwierdzona została odkryciem drewnianej studni, posadowionej na zapleczu dawnej parceli budowlanej, datowanej materiałem ceramicznym od końca XVII do 2 poł. XVIII wieku.

Zusammenfassung

Choszczno (Arnswalde) – Altstadt.

Die Ergebnisse der Rettungsgrabungen in der Straße Wolności/Rynek
aus dem Jahre 2008

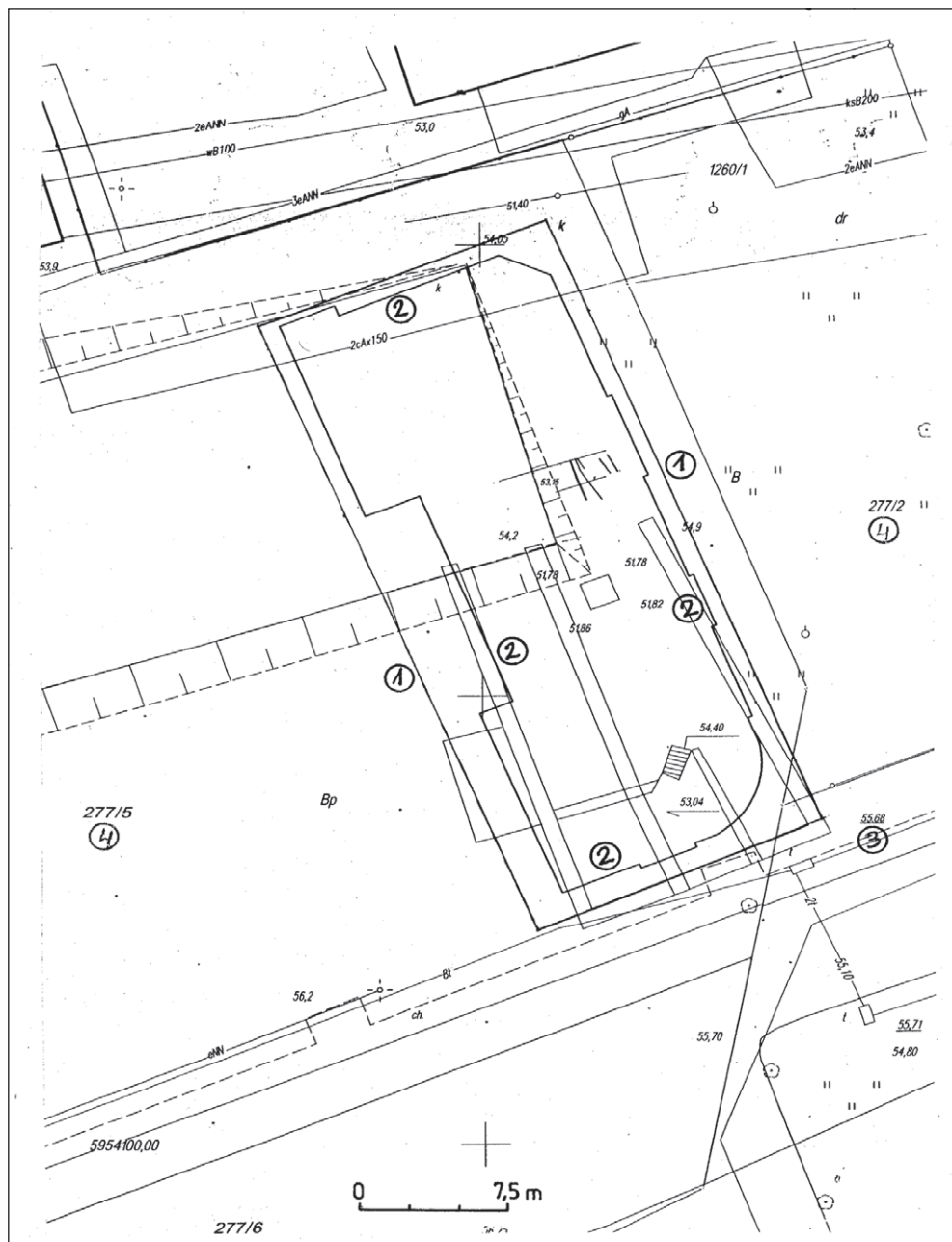
Rettungsgrabungen in der Parzelle Nr. 277/3 in der Straße Wolności/Rynek in Choszczno wurden gemäß den Denkmalschutzaufgaben, in Zusammenhang mit einem Bauvorhaben innerhalb der ehemaligen, spätmittelalterlichen Altstadt, durchgeführt (vgl. Abb.1-2). Aufgedeckt wurden Fundamente und die Kellerräume einer spät-neuzeitlichen Bebauung, die hier bis 1945 existierte (Abb. 4). Bei der Vertiefung des Nordteiles des Grabens wurde in 1,34 m Tiefe unter dem jetzigen Bodenniveau ein Aufschluss der spätmittelalterlichen Kulturschicht freigelegt, zusammen mit einem großen Teil erhaltener Straßen-Holzkonstruktion, die aus 2 Grundbalken bestand, verlegt auf einer Unterlage und bedeckt mit einigen bis 4 cm dicken Eichenbrettern, die ursprünglich sehr dicht beieinander lagen (Abb. 7). Das war die Straßenpflasterung. Die Maße der erhaltenen Konstruktion betragen 4,60 m x 2,80/2,90 m. Die Straße saß in der Auffüllung der Kulturschicht mit der Mächtigkeit von 27-35cm. Unmittelbar darunter lag der Aufschluss der grauen Tonschicht. Aus der Verfüllung der Kulturschicht wurden über ein dutzend Bruchstücke der Tongefäßen (Grauware), ein großes Fragment gedrehselter Schale, Knochenlöffel und ein ganzes (angesengtes) Holzgegenstand (Abb. 20-21) zu Tage gefördert. Chronologisch lassen die Funde in das 14. Jahrhundert - Anfang des 15. Jahrhunderts einordnen. Im Hinblick auf die erhaltenen Teile der Straßenkonstruktion soll noch erwähnt werden, dass sie nur einem kleinen Fragment der damaligen, spätmittelalterlichen Straße darstellen, die auf der Rückseite der Grundstücke, die sich in der Nordseite der Frontfassade des mittelalterlichen Marktplatz befanden, saß. Im zentralen Teil des Grabens, etwa 3,10 m unter dem jetzigen Bodenniveau wurde die Brunnenauskleidung aus Holz aufgedeckt (Abb. 9). Im Hinblick auf seine räumliche Lokalisation befand sich der Brunnen innerhalb der neuzeitlichen Bebauung datiert auf das spätere 18. Jahrhundert bis erste Hälfte des 19. Jahrhunderts. Der Brunnen wurde auf viereckigem Grundriss mit Abmessungen von 1,53 x 1,53 m gebaut. Das Brunneninnere war mit grauem Ton und großen Sandmengen völlig verschlammte. In der Verfüllung lagen Bruchstücke der Tonware, auf der Innenseite mit bunter Glasur in Braun überzogen, was typisch für das Geschirr und die Tafelservice aus dem späten 17. Jahrhunderts bis in die zweite Hälfte des 18. Jahrhunderts war (Abb. 22-26). Die Überreste der Holzbrunnenkonstruktion, die aus Eichen- und Kieferholz angefertigt wurde, betrug 2,20 m (Abb. 14-19). Der untere Teil der Brunnenauskleidung wurde mit zwei Lagen von Brettern abgedichtet, die vertikal und horizontal befestigt waren. Sie hatten zur Aufgabe den Brunnen vor der Wasserverschmutzung zu schützen. Diese Entdeckung wurde von Überresten des neuzeitlichen Grabens ergänzt, der das Regenwasser aus der nordöstlichen Teil des Marktplatzes abführte (Abb. 5-8).



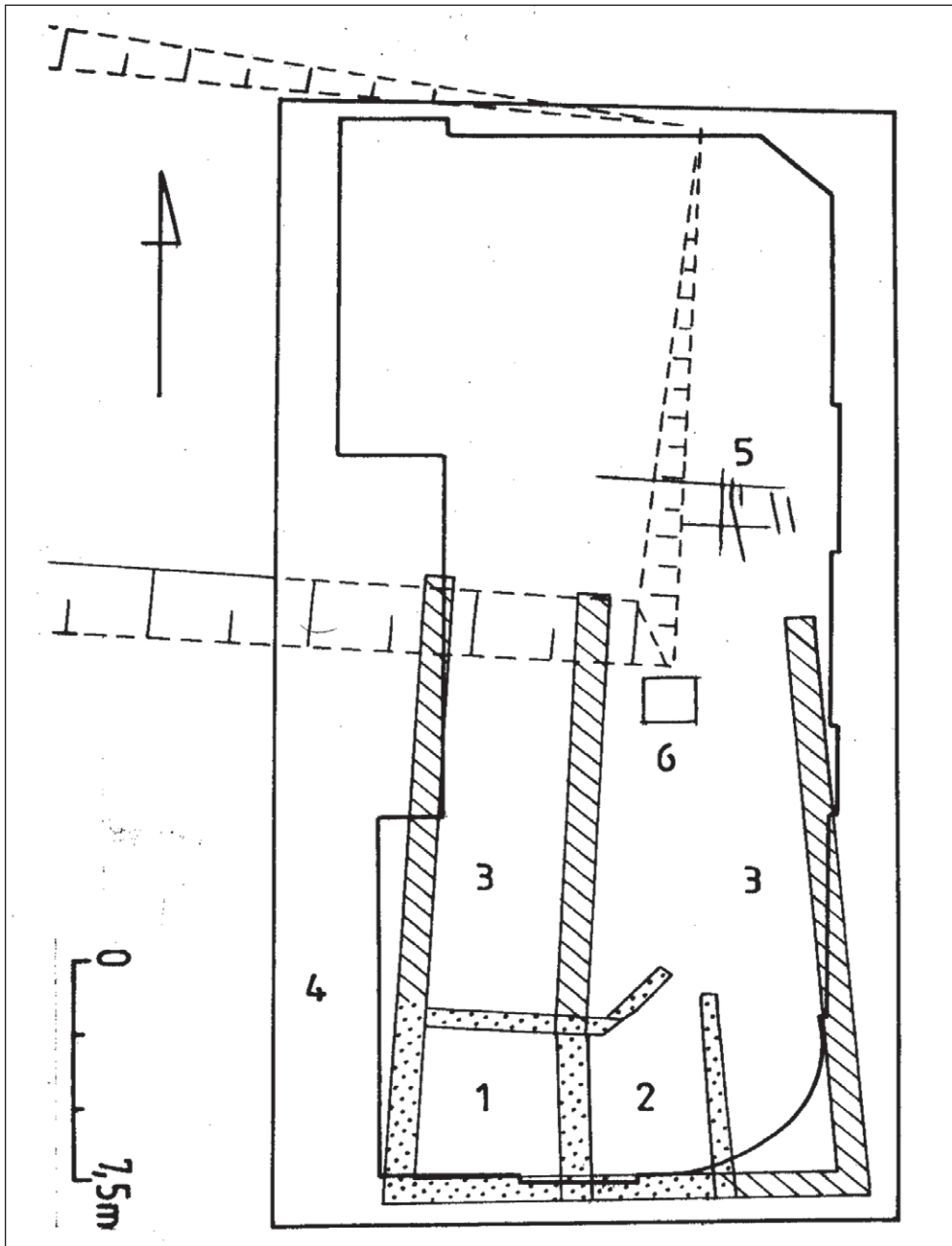
Ilustr. 1. Lokalizacja inwestycji w obrębie Starego Miasta w Choszcznie na podkładzie mapy w skali 1 : 25 000 z roku 1934 – Messtischblatt 1411 (powiększonej do skali 1:12500).
Strzałką wskazane aktualne miejsce posadowienia inwestycji



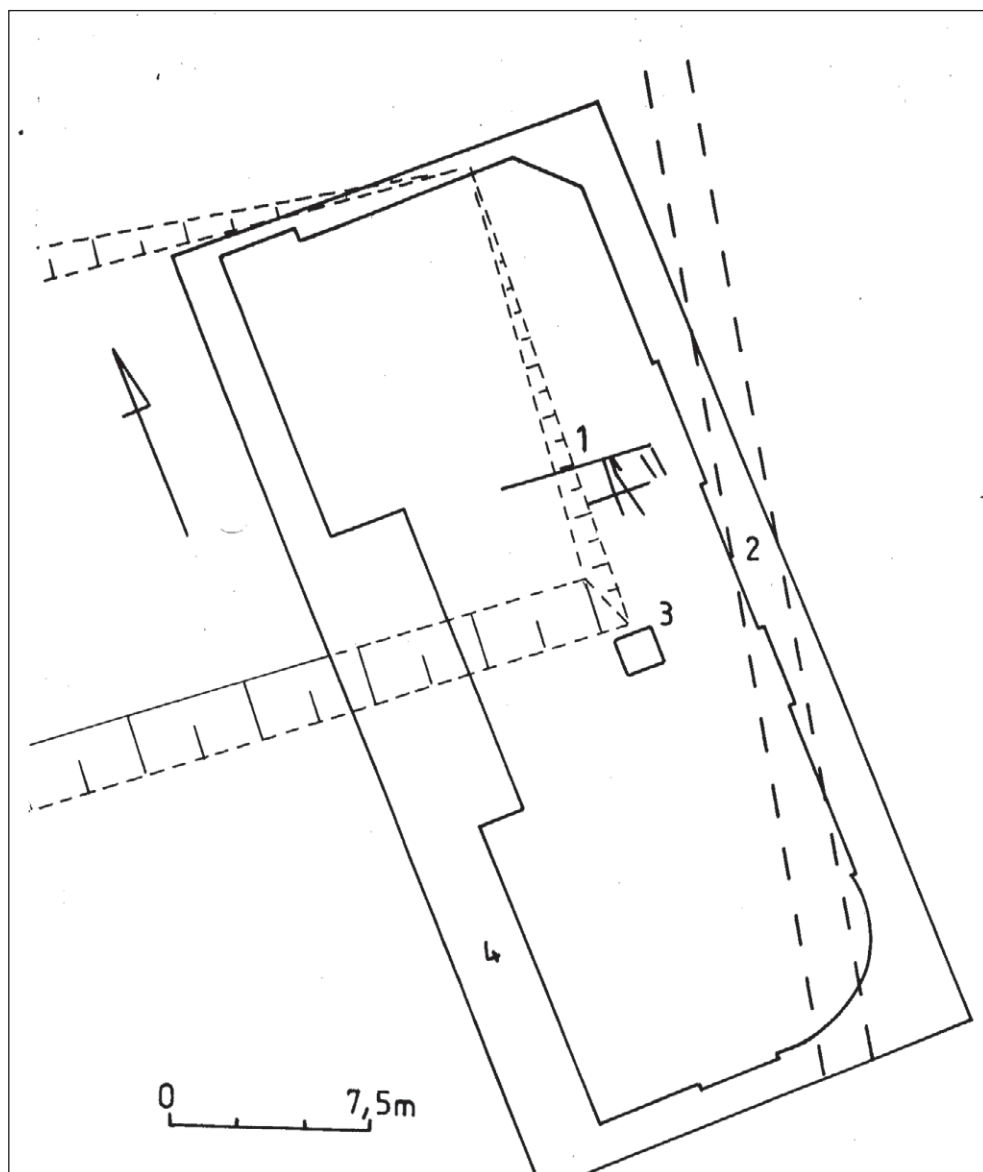
Ilustr. 2. Aktualne rozplanowanie ulic w obrębie Starego Miasta w Choszczynie na podkładzie mapy w skali 1 : 10 000 - 352.113 - Choszczno z 1990 roku. Strzałka wskazuje lokalizację miejsca badań ratowniczych



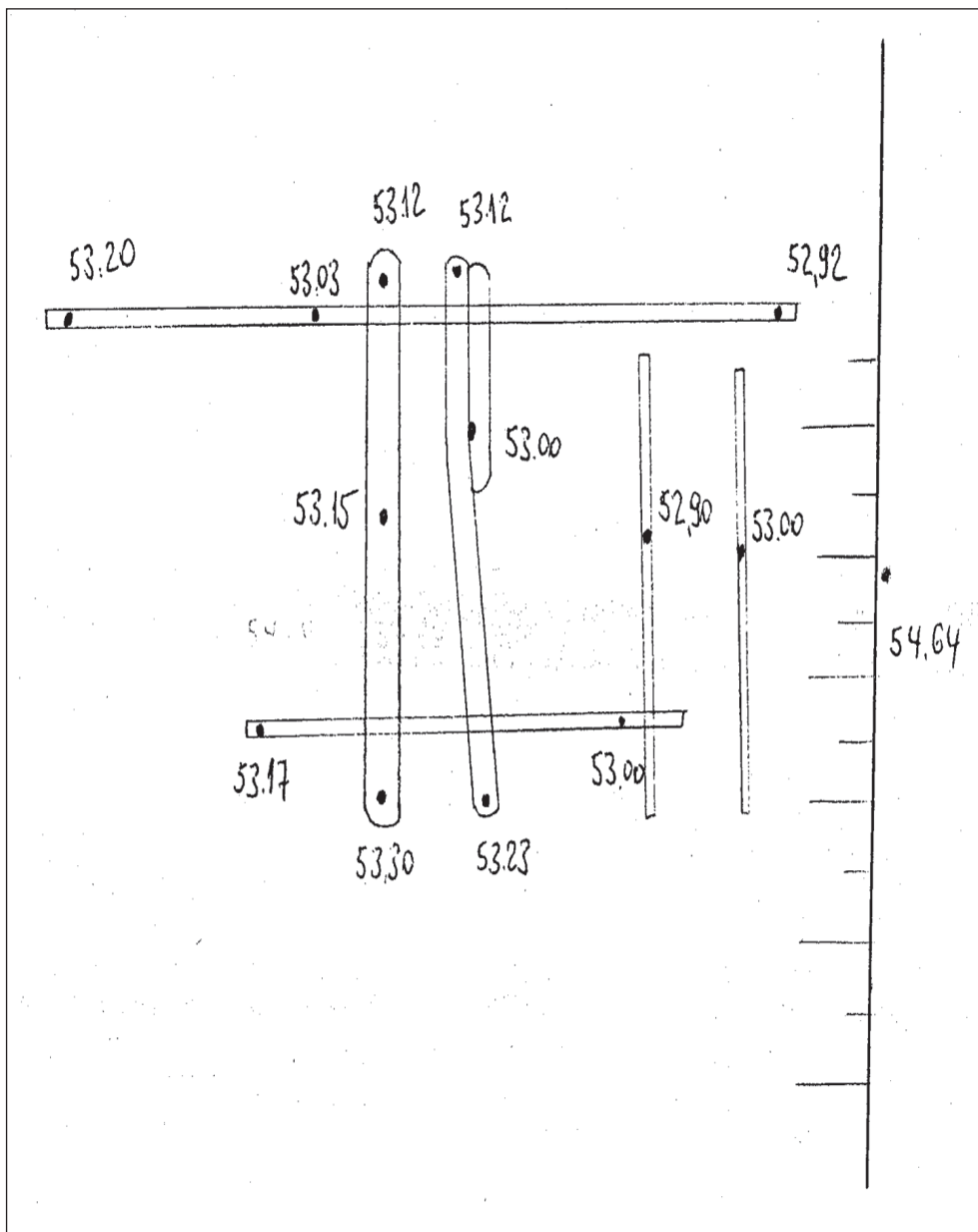
Ilustr. 3. Choszczno – Stare Miasto, ul. Woności/Rynek (dz. nr 277/3). Lokalizacja wykopu budowlanego na podkładzie geodezyjnym w skali 1 : 250. Legenda: 1 – granica wykopu, 2 – zewnętrzna linia zabudowy budynku, 3 – pomiary wysokościowe działki przed rozpoczęciem prac ziemnych (od 54,05 do 55,68 m. n.p.m.). Opr. geodeta Z. Królikowski



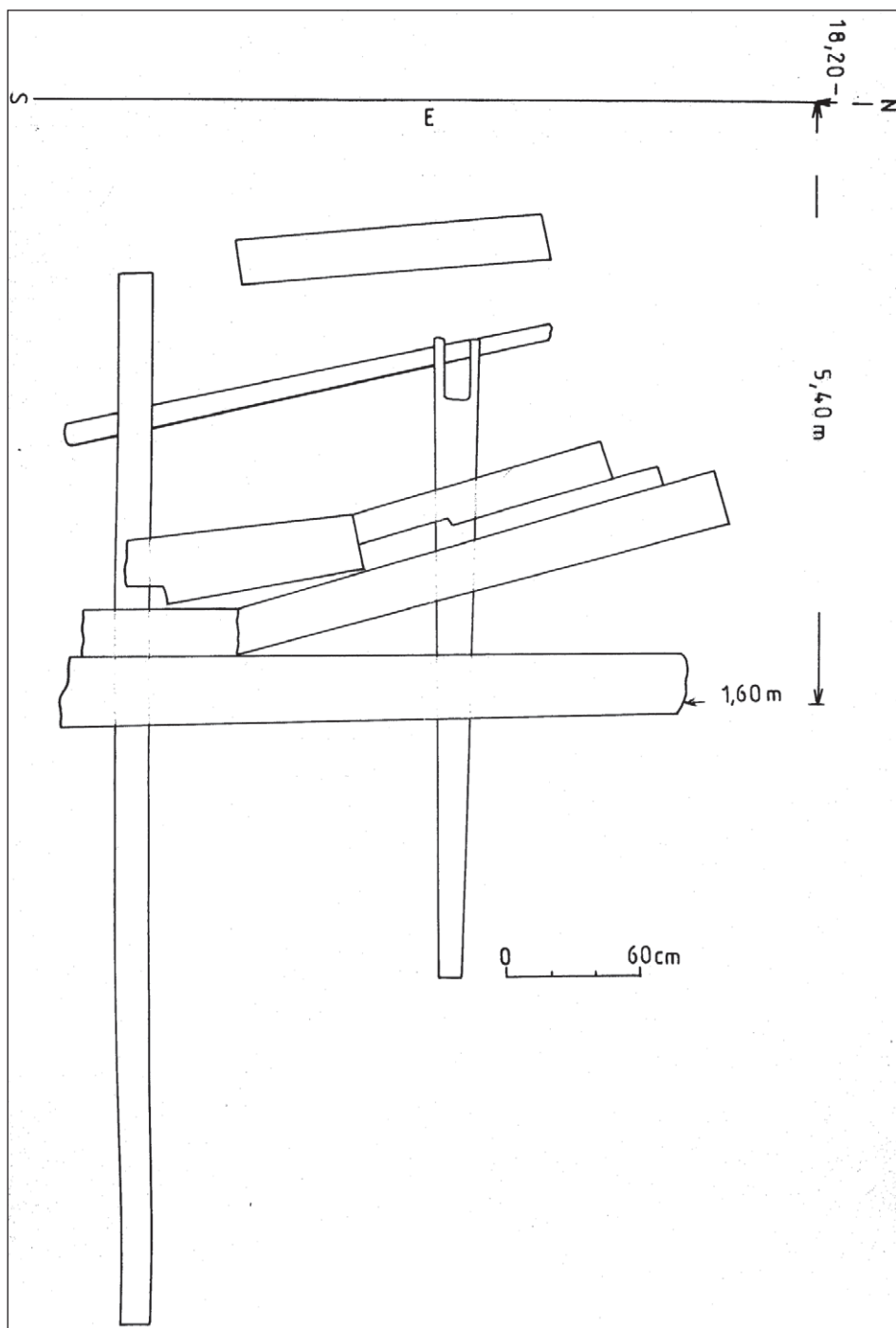
Ilustr. 4. Choszczno – Stare Miasto, ul. Wolności/Rynek (dz. nr 277/3). Posadowienie fundamentów późnonowożytniej zabudowy mieszkalnej w obrębie wykopu budowlanego. Legenda: 1, 2 – głębokie piwnice wykonane w konstrukcji ceglano-kamiennej z łukowatymi sklepieniami, 3 – kamienno-wapienne fundamenty ścian nośnych dwóch budynków mieszkalnych. Opr. Z. Królikowski



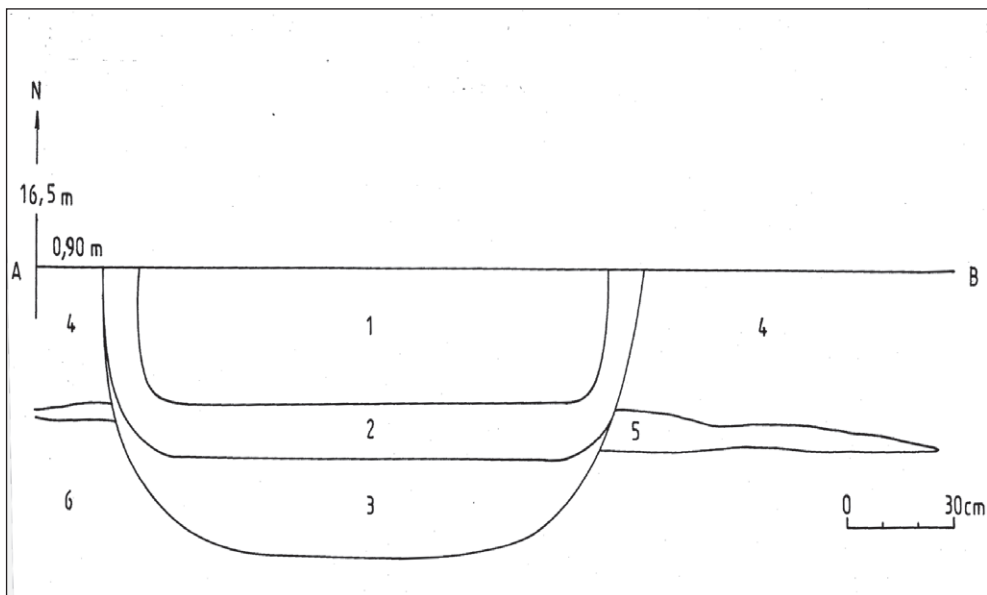
Ilustr. 5. Choszczno – Stare Miasto, ul. Wolności/Rynek (dz. nr 277/3). Lokalizacja obiektów archeologicznych wewnątrz wykopu budowlanego. Legenda: 1 – relikty średniowiecznej ulicy drewnianej, 2 – rów odwadniający północno-wschodnią część dawnego Rynku, 3 – późnonowożytna studnia drewniana. Opr. Z. Królikowskiego z uzupełnieniem A. Porzezińskiego (dotyczącym lokalizacji rowu)



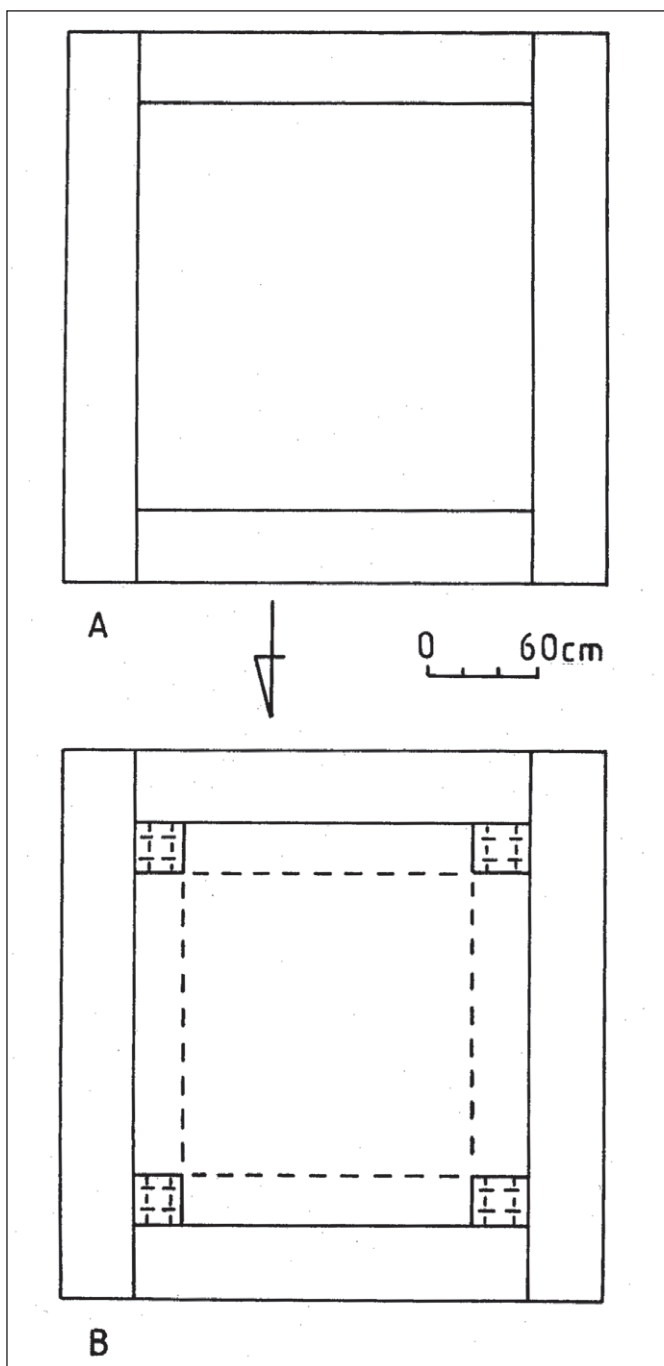
Ilustr. 6. Choszczno – Stare Miasto, ul. Wolności/Rynek (dz. nr 277/3). Szkic pomiarowo-wysokościowy reliktyw ulicy średniowiecznej z 2 poł. XIV – XV w. Opr. Z. Królikowski



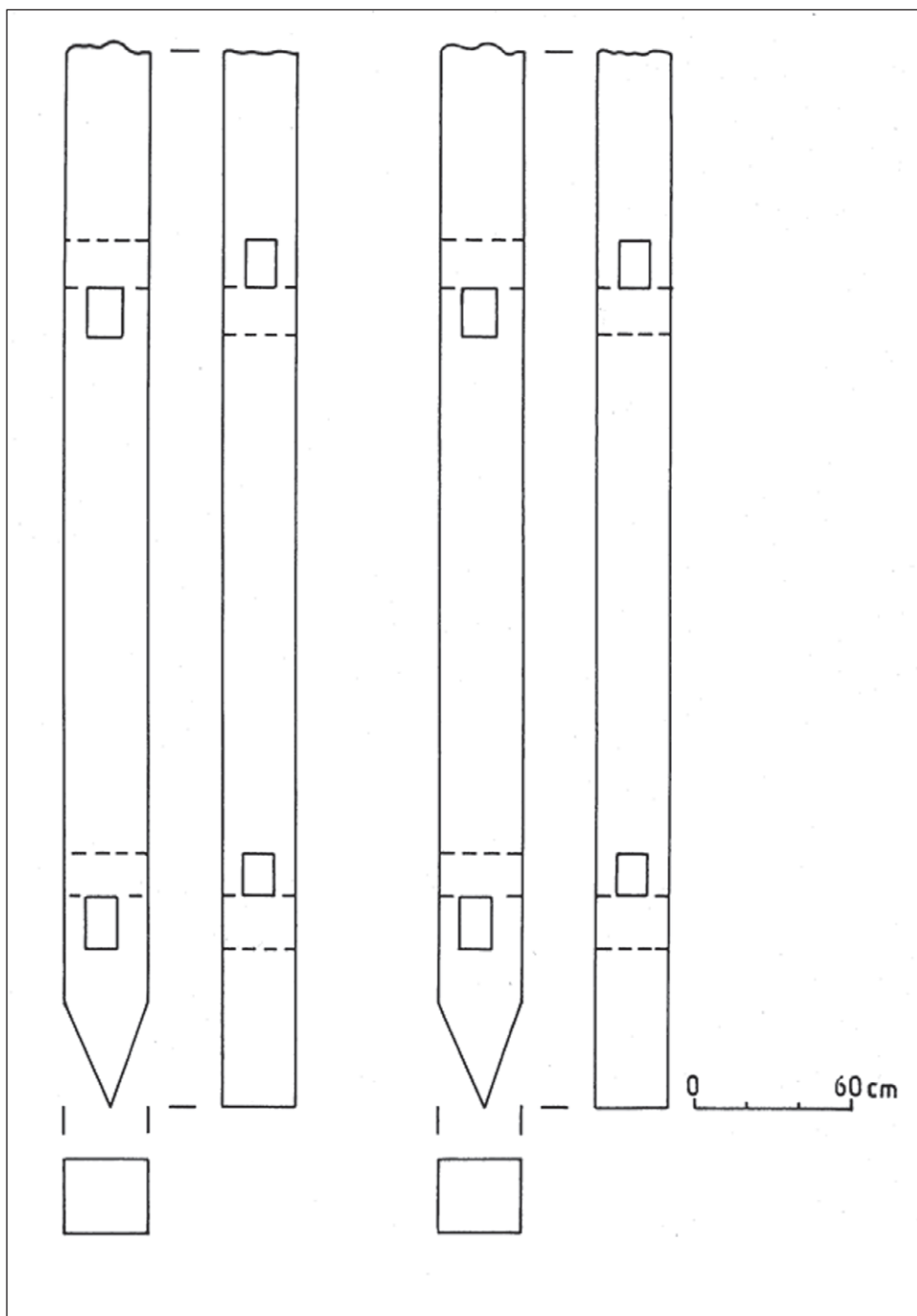
Ilustr. 7. Choszczno – Stare Miasto, ul. Wolności/Rynek (dz. nr 277/3). Rzut poziomy zachowanego fragmentu konstrukcji średniowiecznej ulicy drewnianej z 2 poł. XIV – XV w. Rys. A. Porzeziński



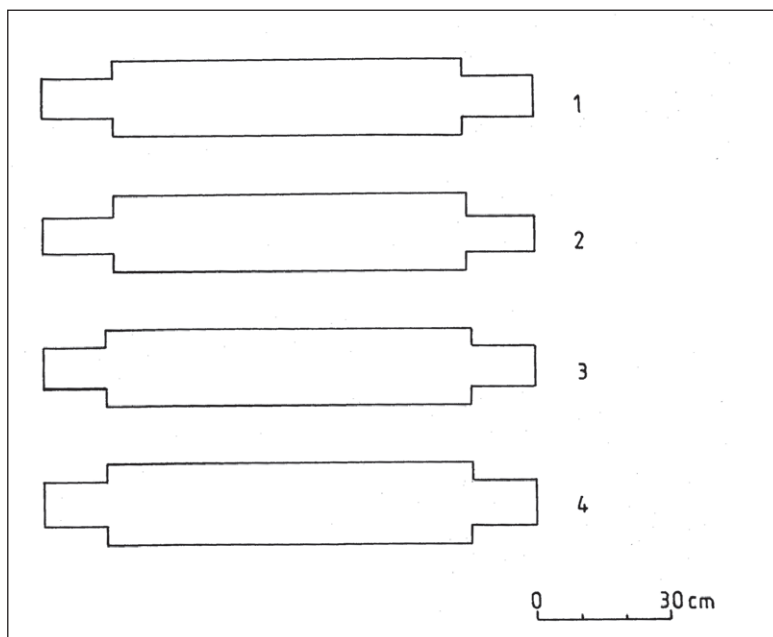
Ilustr. 8, Choszczno – Stare Miasto, ul. Wolności/Rynek (dz. nr 277/3). Przekrój pionowy wypełniska rowu odwadniającego Rynek. Legenda: 1 – iłek jasnosiwy, 2 – czarne wypełnisko w postaci piasku z iłkiem, 3 – ilasta glina ciemnoszara, 4 – piasek ciemnożółty, 5 – wychodna warstwy kulturowej, 6 – zwarte złożo wychodnej gliny koloru jasnobrązowego. Rys. A. Porzeziński



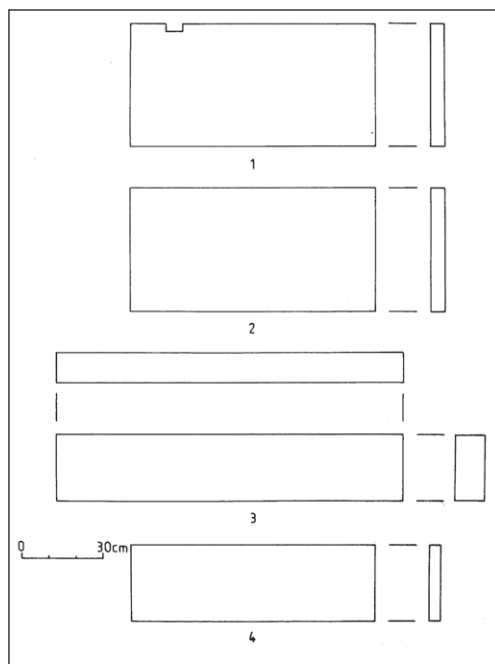
Ilustr. 9. Choszczno – Stare Miasto, ul. Wolności/Rynek (działka nr 277/3). Rzut poziomy stropu późnonowożytniej konstrukcji drewnianej studni (z XVIII – 1 ćw. XIX w) na poziomie technicznym „O” i poziomie niższym o 60 cm. Rys. A. Porzeziński



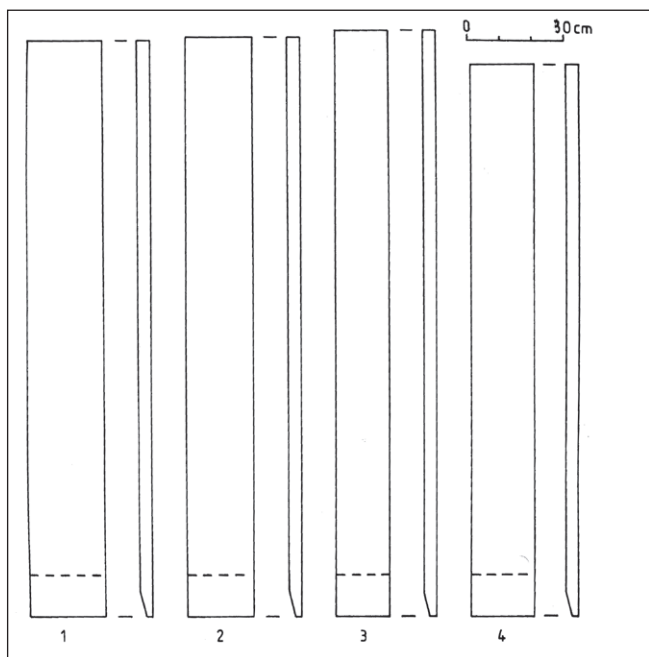
Ilustr. 10. Choszczno – Stare Miasto, ul. Wolności/Rynek (dz. nr 277/3). Drewniane elementy konstrukcyjne studni późnonowożytnej (pał drewniany stabilizujący narożnik studni od strony wewnętrznej z zaciasami do osadzenia belek rozporowych). Rys. A. Porzeziński



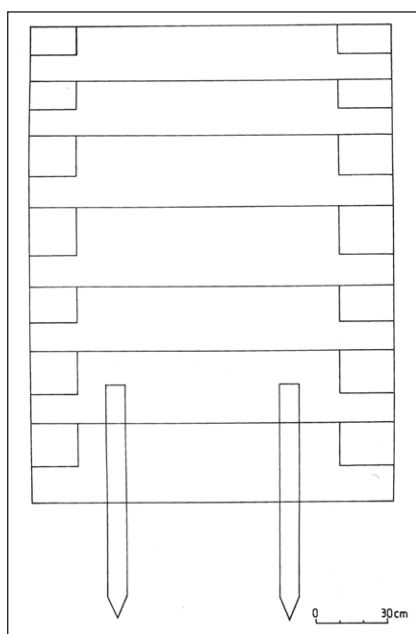
Ilustr. 11. Choszczno – Stare Miasto, ul. Wolności/Rynek (dz. nr 277/3). Drewniane elementy konstrukcyjne studni późnonowożytniej (belki rozporowe). Rys. A. Porzeziński



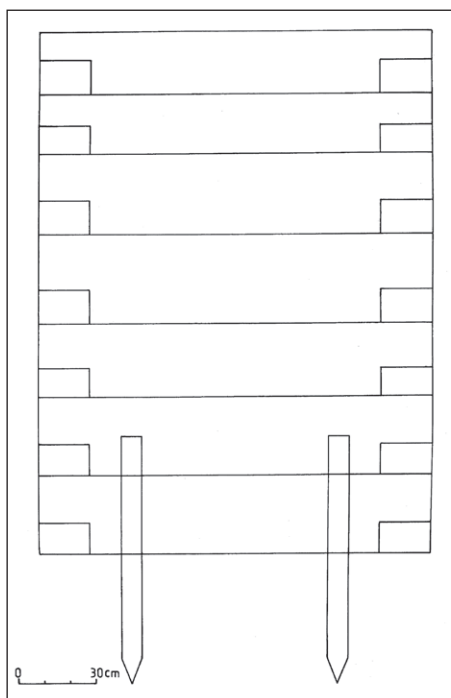
Ilustr. 12. Choszczno – Stare Miasto, ul. Wolności/Rynek (dz. nr 277/3). Drewniane elementy konstrukcyjne studni późno nowożytniej (deski użyte do uszczelnienia wnętrza górnej partii studni). Rys. A. Porzeziński



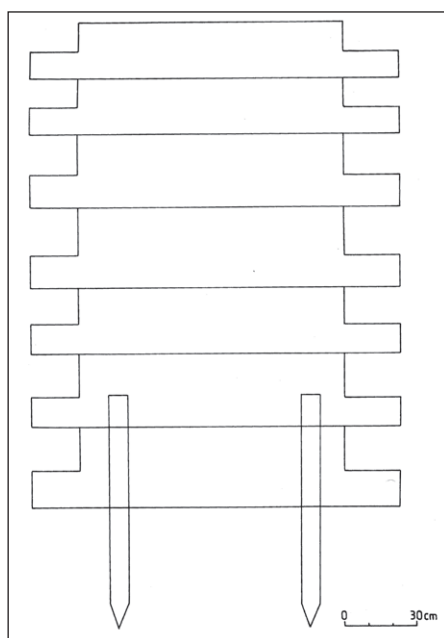
Ilustr. 13. Choszczno – Stare Miasto, ul. Wolności/Rynek (dz. nr 277/3). Drewniane elementy konstrukcyjne studni późnonowożytniej (deski z zaciosami w dolnej partii – uszczelniające konstrukcję od wewnątrz). Rys. A. Porzeziński



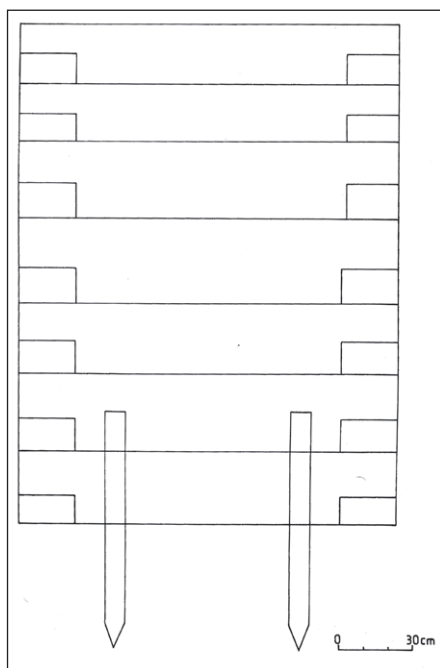
Ilustr. 14. Choszczno – Stare Miasto, ul. Wolności/Rynek (dz. nr 277/3). Rzut pionowy zewnętrznej cembrowiny studni późnonowożytniej od strony północnej (N). Rys. A. Porzeziński



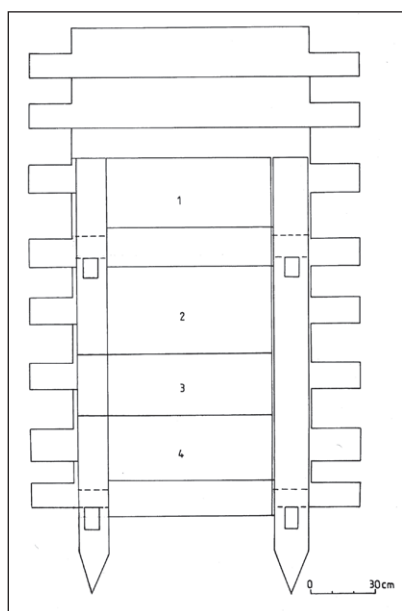
Ilustr. 15. Choszczno – Stare Miasto, ul. Wolności/Rynek (dz. nr 277/3). Rzut pionowy zewnętrznej cembrowiny studni późnonowożytnej od strony zachodniej (W). Rys. A. Porzeziński



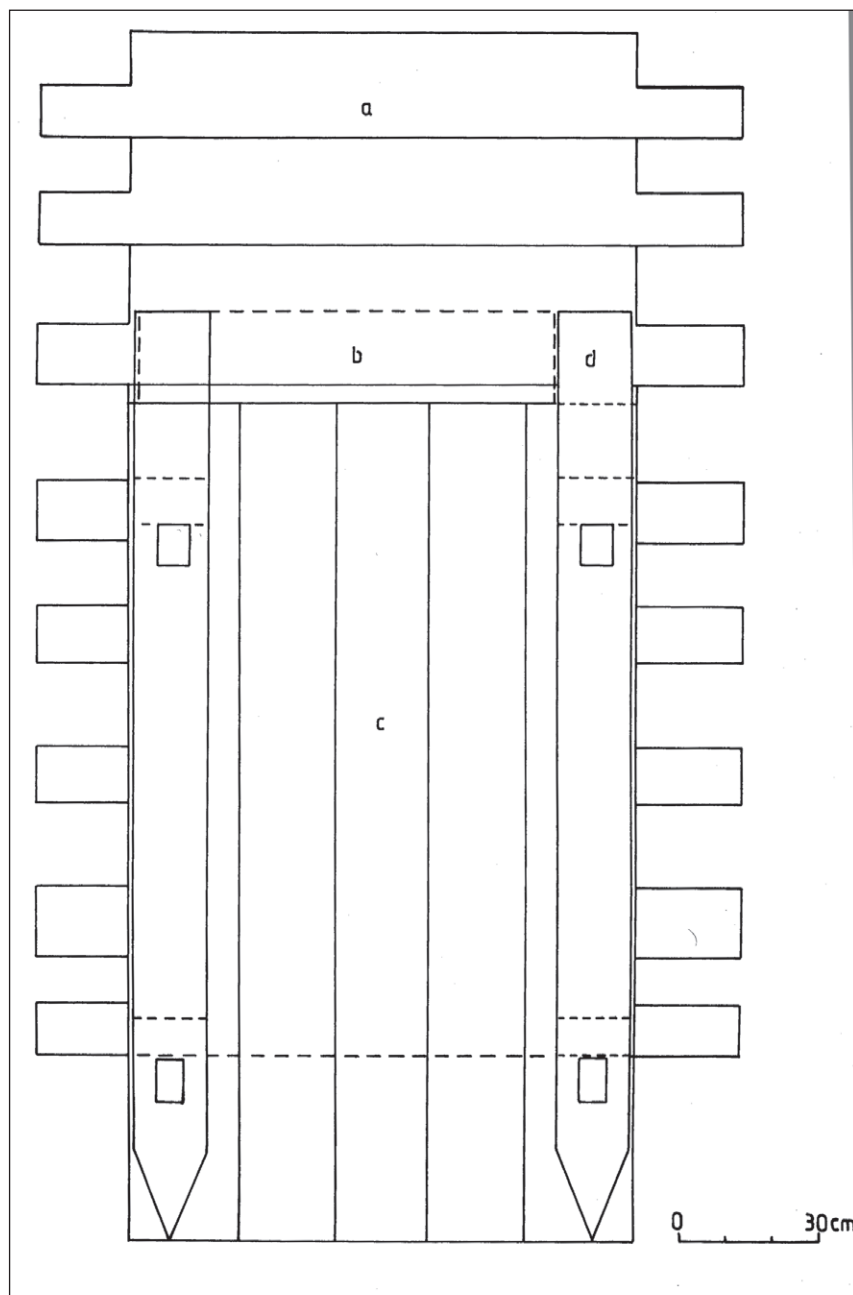
Ilustr. 16. Choszczno – Stare Miasto, ul. Wolności/Rynek (dz. nr 277/3). Rzut pionowy zewnętrznej cembrowiny studni późnonowożytnej od strony południowej (S). Rys. A. Porzeziński



Ilustr. 17. Choszczno – Stare Miasto, ul. Wolności/Rynek (dz. nr 277/3). Rzut pionowy zewnętrznej cembrowiny studni późnonowożytnej od strony wschodniej (E). Rys. A. Porzeziński

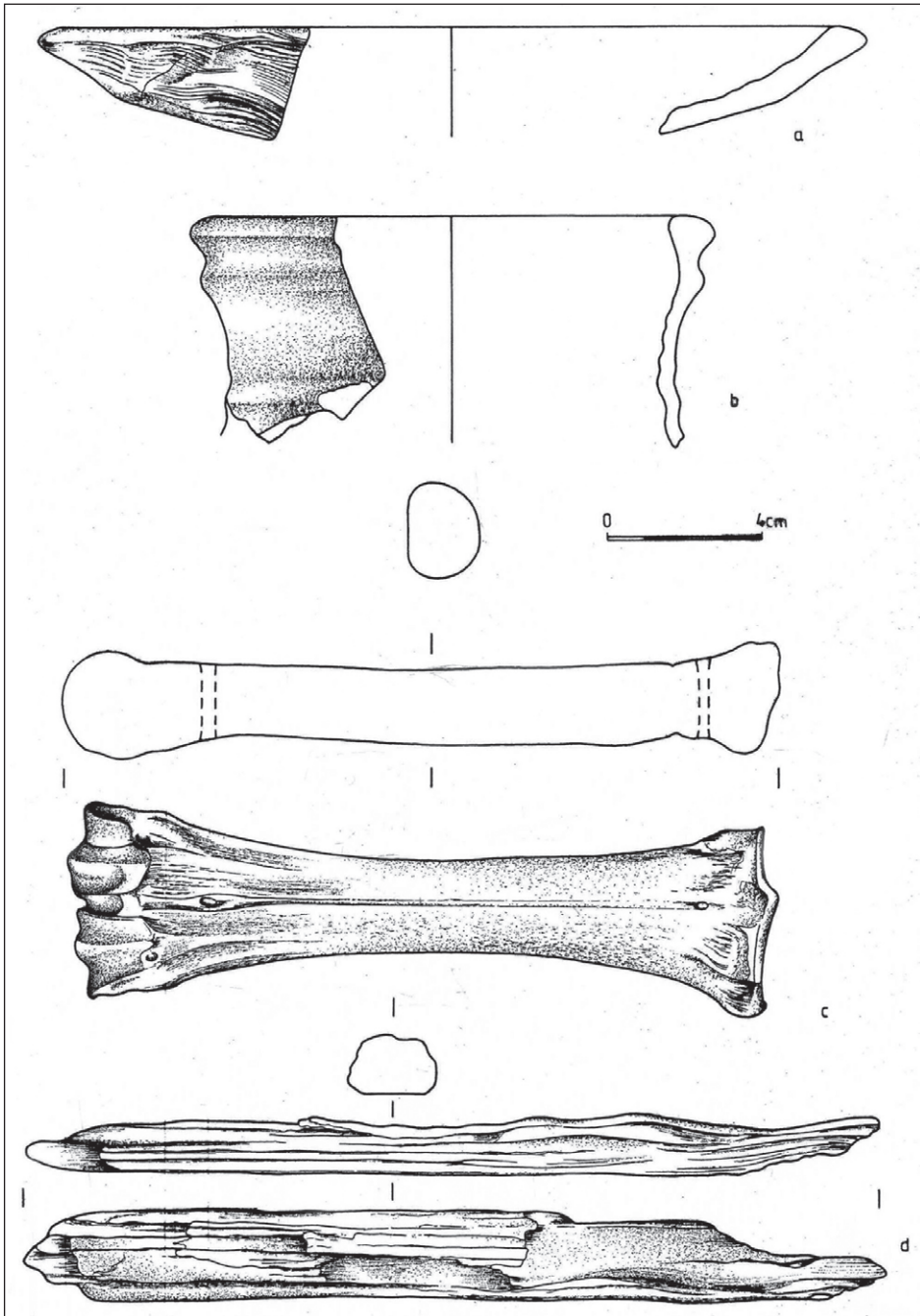


Ilustr. 18. Choszczno – Stare Miasto, ul. Wolności/Rynek (dz. nr 277/3). Rzut pionowy ściany południowej studni późnonowożytnej od strony wewnętrznej z elementami pali stabilizujących narożniki studni i poziomych dranic (1 – 4), uszczelniających cembrowinę studni od wewnątrz w jej partii górnej. Rys. A. Porzeziński

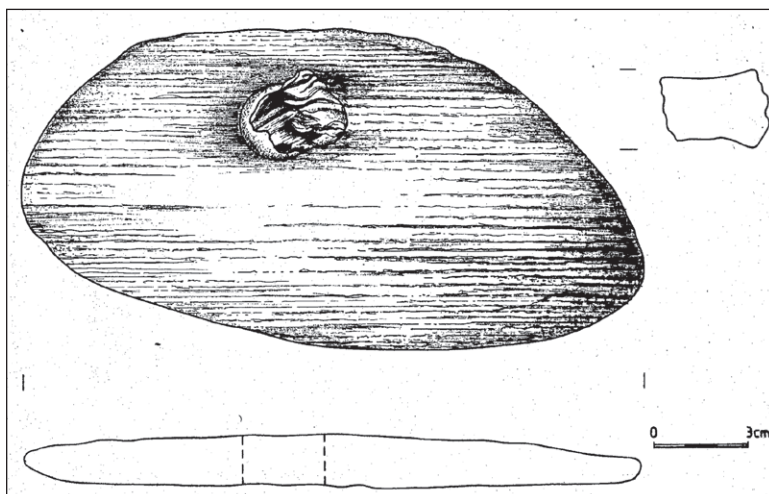


Ilustr. 19. Choszczno – Stare Miasto, ul. Wolności/Rynek (dz. nr 277/3). Rzut pionowy ściany południowej studni późnonowożytnej od strony wewnętrznej – 2 część konstrukcji uszczelniającej wewnątrz studni w partii środkowej i dolnej, w postaci szczelnie dopasowanych dranic pionowo osadzonych (bitych) w dno studni. Legenda: a – poziome belki cembrowiny, b – poziome dranice uszczelniające, c – dranice pionowe, d – pale mocujące naroża studni od strony wewnętrznej.

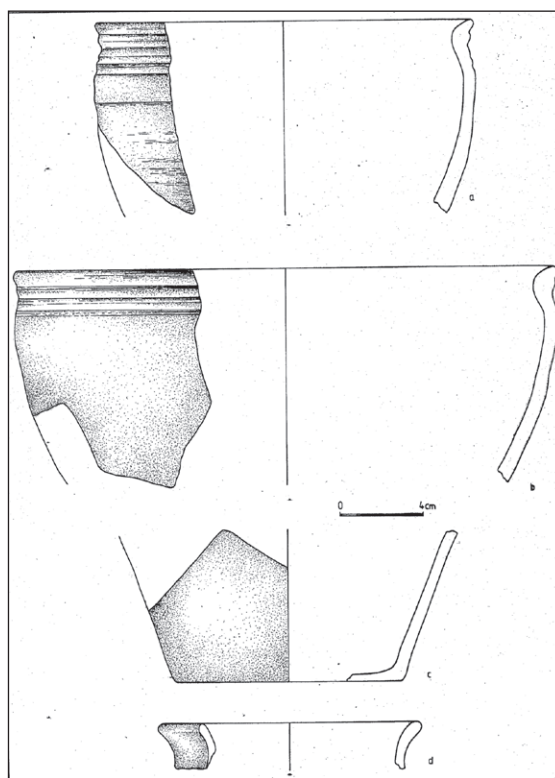
Rys. A. Porzeziński



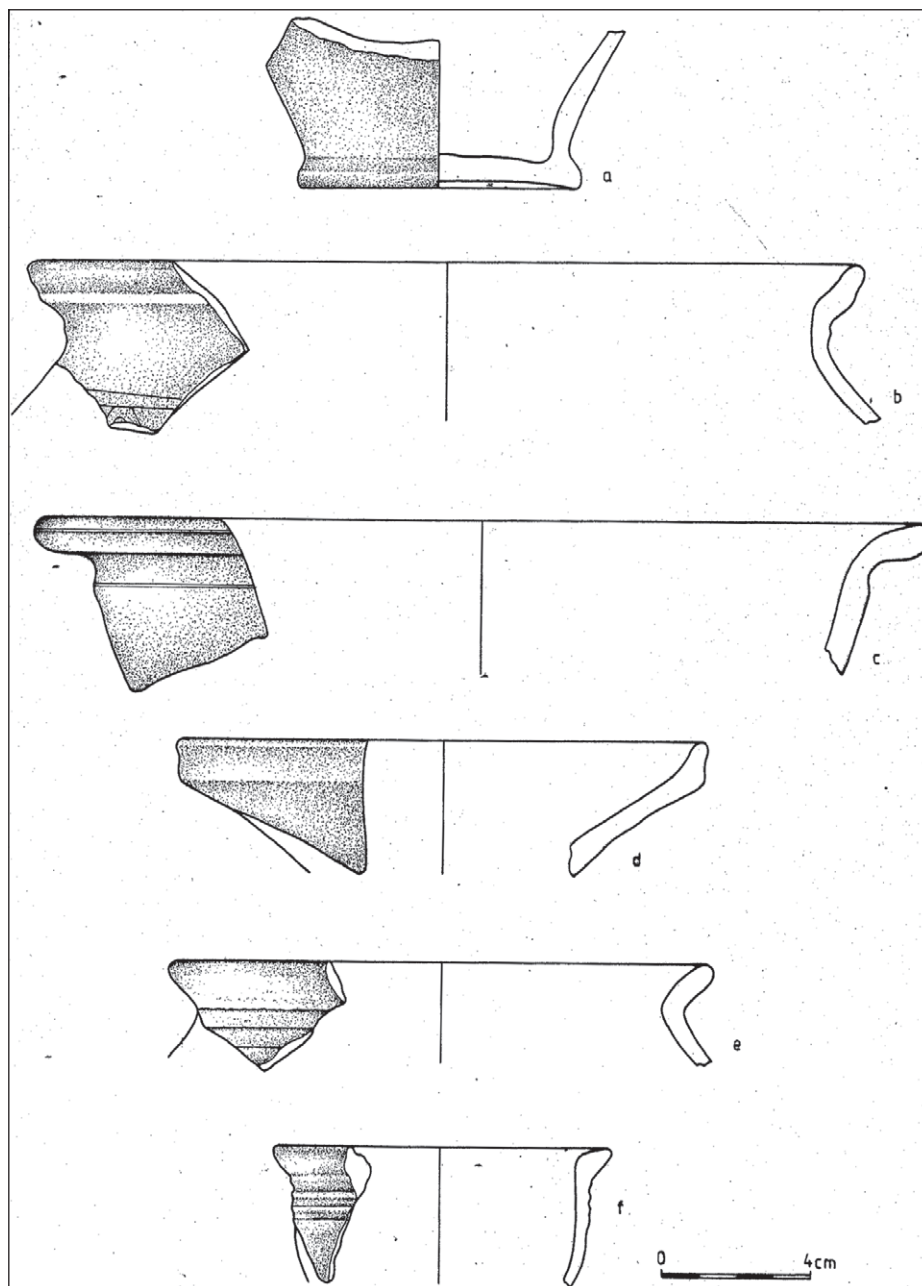
Ilustr. 20. Choszczno – Stare Miasto, ul. Wolności/Rynek (dz. nr 277/3). Artefakty archeologiczne pozyskane z wypełniska warstwy kulturowej obok i poniżej drewnianej konstrukcji ulicy średniowiecznej: a – fragm. talerza drewnianego, b – fragm. górnej partii dzbana (siwaka), c – łyżwa kościana, d – fragm. częściowo spalonego przedmiotu drewnianego. Rys. I. Sukiennicka



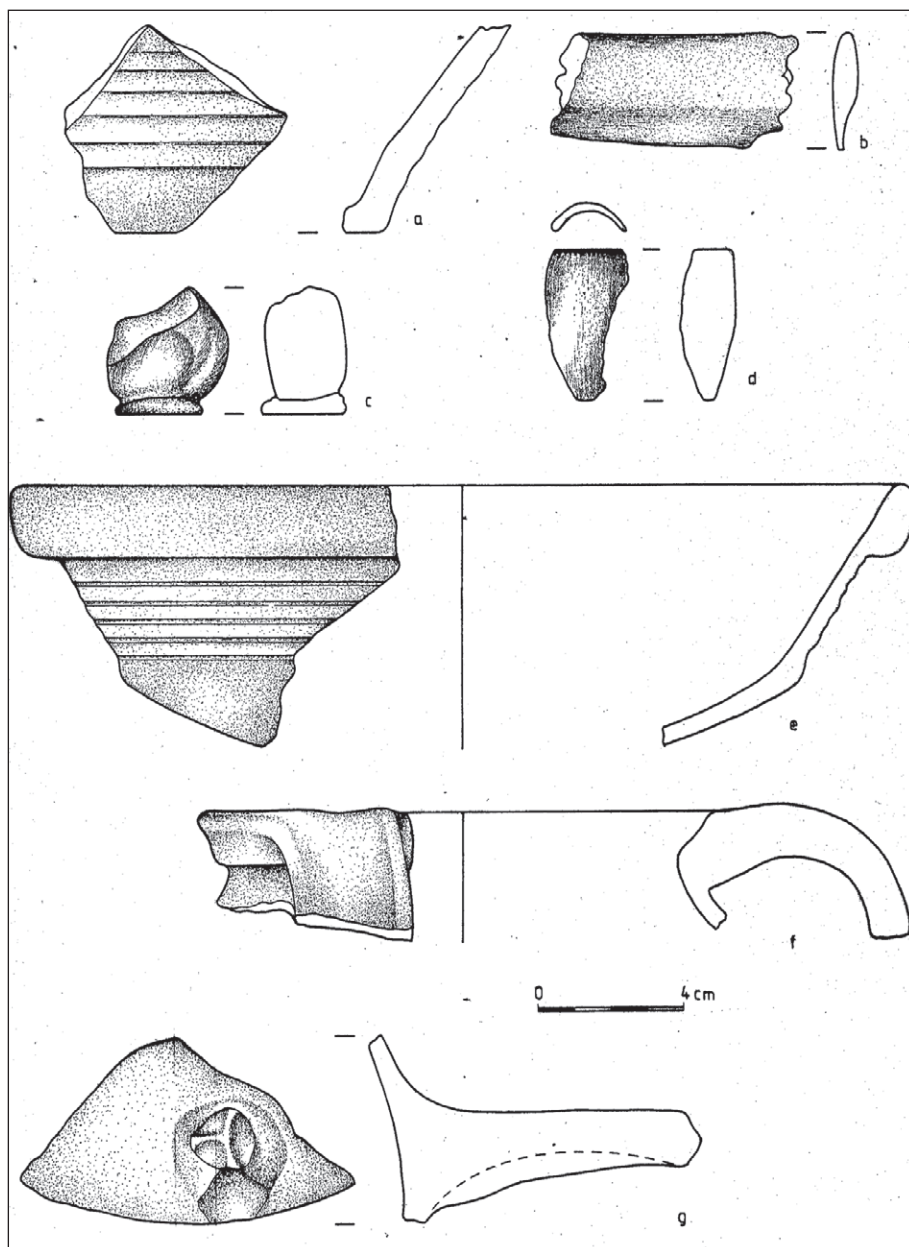
Ilustr. 21. Choszczno – Stare Miasto, ul. Wolności/Rynek (dz. nr 277/3). Nadpalony przedmiot drewniany wydobyty z wypełniska średniowiecznej warstwy kulturowej na wysokości konstrukcji drewnianej ulicy. Rys. I. Sukiennicka



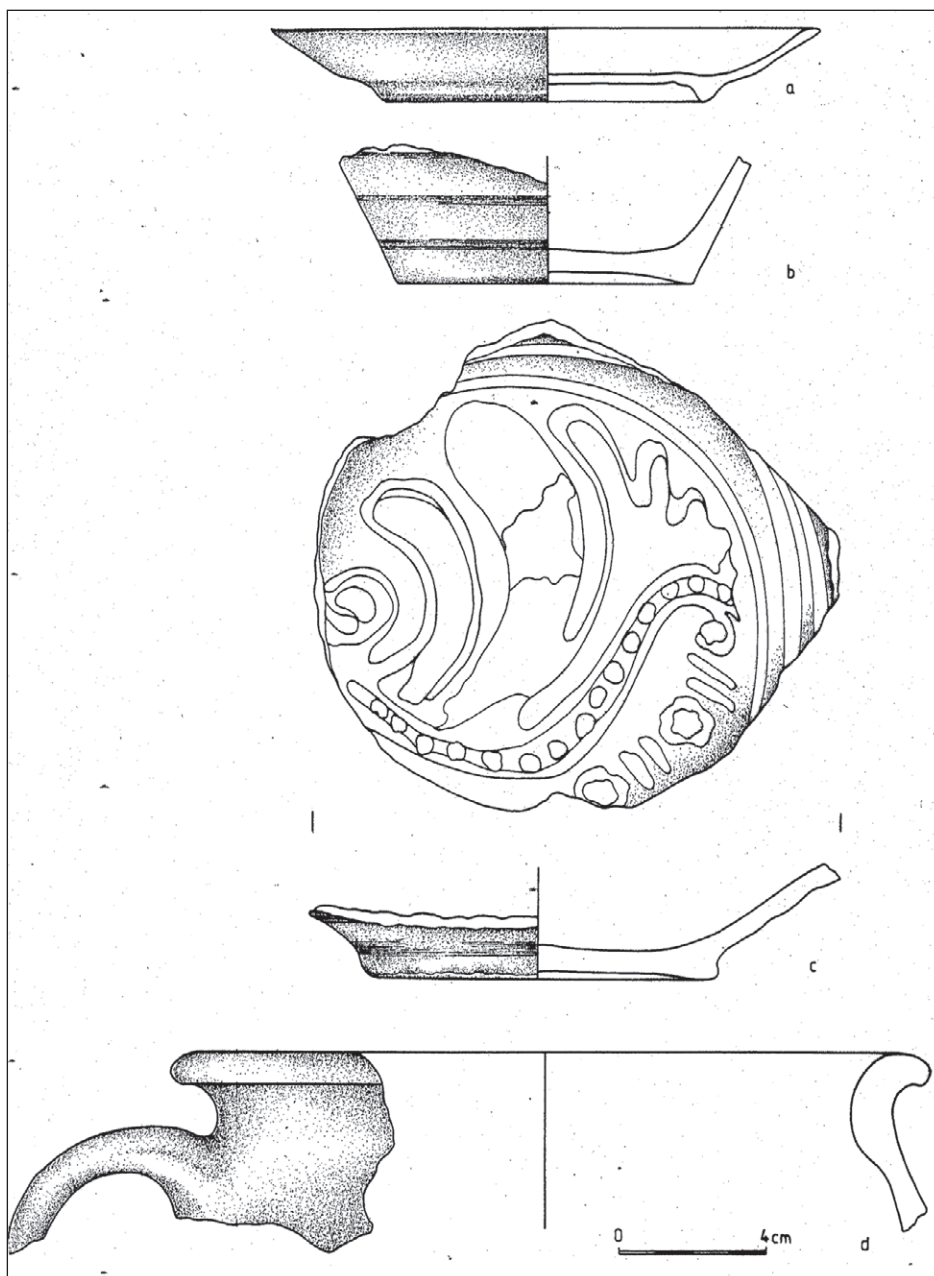
Ilustr. 22. Choszczno – Stare Miasto, ul. Wolności/Rynek (dz. nr 277/3). Fragmenty naczyń glinianych zalegających na powierzchni wypełniska studni. Rys. I. Sukiennicka



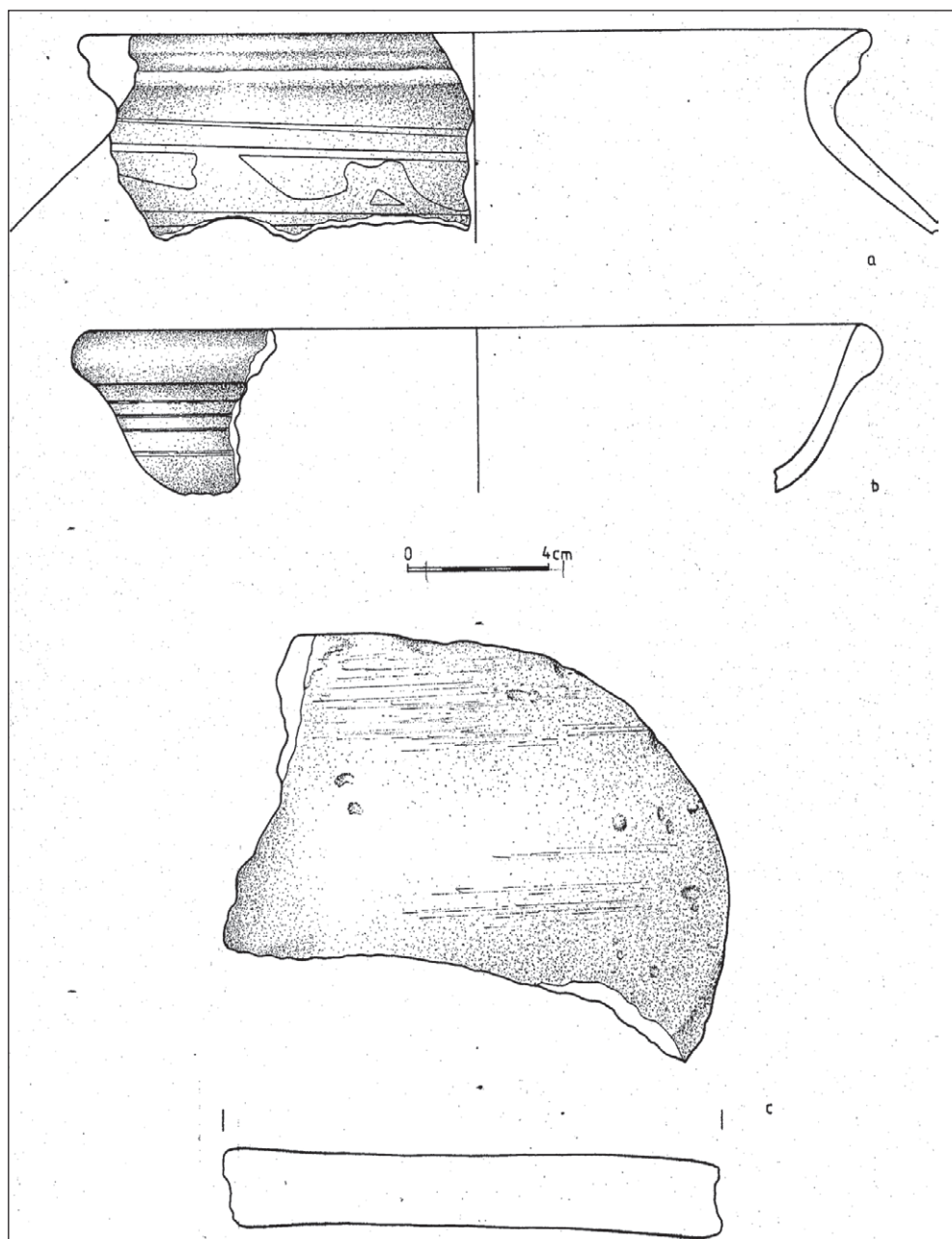
Ilustr. 23. Choszczno – Stare Miasto, ul. Wolności/Rynek (dz. nr 277/3). Fragmenty naczyń glinianych pozyskanych z górnej partii wypełniska studni. Rys. I. Sukiennicka



Ilustr. 24. Choszczno – Stare Miasto, ul. Wolności/Rynek (dz. nr 277/3). Fragmenty naczyń glinianych, przedmiotów rógowych oraz fajki glinianej wydobyte z dolnej partii wypełniska studni.
Rys. I. Sukiennicka



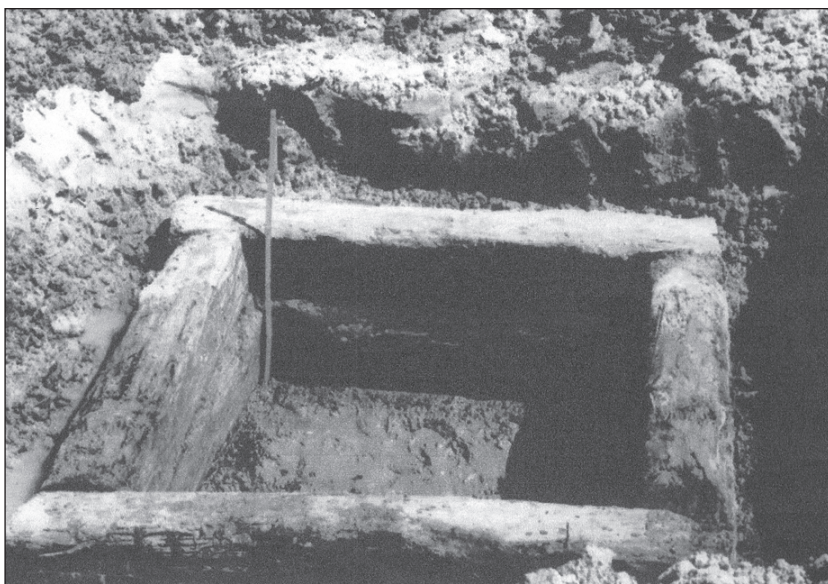
Ilustr. 25. Choszczno – Stare Miasto, ul. Wolności/Rynek (dz. nr 277/3). Fragmenty naczyń glinianych oraz glinianej podstawki pod naczynie wydobyte z dolnej partii wypełniska studni. Rys. I. Sukiennicka



Ilustr. 26. Choszczno – Stare Miasto, ul. Wolności/Rynek (dz. nr 277/3). Fragmenty: garnka, misy i podstawki glinianej pod naczynie – wydobyte z dolnej partii wypełniska studni. Rys. I. Sukiennicka



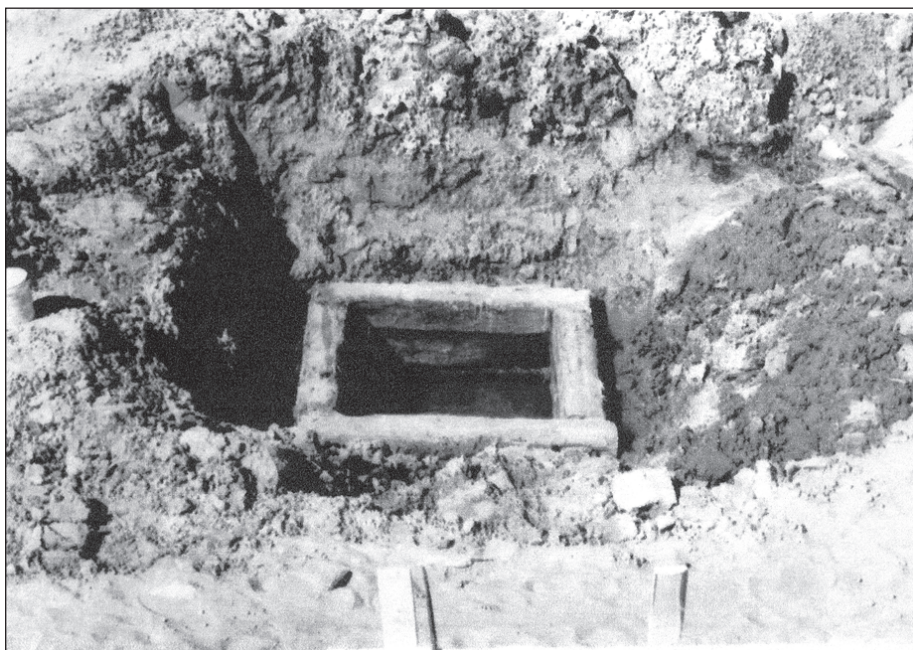
Ilustr. 27. Choszczno – Stare Miasto, ul. Wolności/Rynek (dz. nr 277/3). Widok wnętrza studni od strony południowej z pogłębionym narożem północno-zachodnim (wraz z fragmentem belki zalegającej w iłowato-piaszczystym wypełnisku studni). Fot. A. Porzeziński



Ilustr. 28. Choszczno – Stare Miasto, ul. Wolności/Rynek (dz. nr 277/3). Widok oczyszczonego wnętrza studni do głębokości 55 cm. Widoczne pierwsze 2 rzędy cembrowiny ściany wschodniej i północnej (ujęcie od strony zachodniej). Fot. A. Porzeziński



Ilustr. 29. Choszczno – Stare Miasto, ul. Wolności/Rynek (dz. nr 277/3). Widok wnętrza studni od strony południowej. Widoczny układ konstrukcyjny 1 i 2 rzędu sosnowych belek cembrowiny studni na jej ścianie północnej i wschodniej po wybraniu szarego ilku do głębokości 60 cm.
Fot. A. Porzeziński



Ilustr. 30. Choszczno – Stare Miasto, ul. Wolności/Rynek, (dz. nr 277/3). Ogólny widok posadowienia studni (z widoczną cembrowiną ściany południowej). Widoczne lustro wody napełniającej jej wnętrze.
Fot. A. Porzeziński